



FREDERIKSSUND  
KOMMUNE

01-03-2024

---

# Tilgængelighedsplan

Fakta-ark

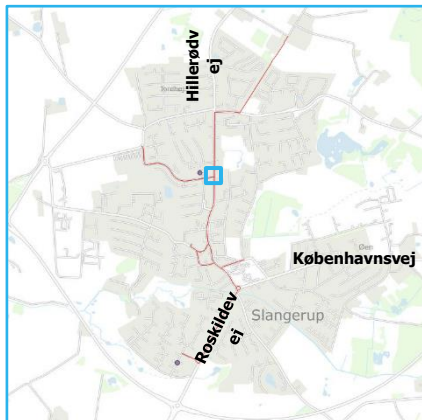
---

## Indholdsfortegnelse

S1	SLANGERUP/KONGENSGADE-M. P. JENSENS VEJ .....	3
S2	SLANGERUP/M.P. JENSENS VEJ.....	4
S3	SLANGERUP/M.P. JENSENSVEJ .....	5
S4	SLANGERUP/KONGENSGADE-LYSTRUPVEJ.....	6
S5	SLANGERUP/KONGENSGADE .....	7
S6	SLANGERUP/KONGENSGADE .....	8
S7	SLANGERUP/KONGENSGADE .....	9
S8	SLANGERUP/RUNDKØRSLEN V. KØBENHAVNSVEJ.....	10
S9	SLANGERUP/MØLLEHAVEN .....	11
S10	SLANGERUP/STATIONSVEJ-RUTEBILSTATIONEN .....	12
S11	SLANGERUP/BUSSTOPPESTEDER .....	13
K1	SKIBBY/SALTSØVEJ-ROSENVÆNGET .....	14
K2	SKIBBY/STATIONSVEJ-NYVEJ.....	15
K3	SKIBBY/STATIONSVEJ-HØJDEVEJ.....	16
K4	SKIBBY/HOVEDGADEN-STATIONSVEJ.....	17
K5	SKIBBY/HOVEDGADEN-BIRKEVEJ.....	18
K6	SKIBBY/HOVEDGADEN-BIRKEVEJ.....	19
K7	SKIBBY/HOVEDGADEN.....	20
K8	SKIBBY/HOVEDGADEN-SELSØVEJ.....	21
K9	SKIBBY/HOVEDGADEN .....	22
K10	SKIBBY/HOVEDGADEN-DAMGÅRDSVEJ .....	23
K11	SKIBBY/HOVEDGADEN-ELMEVEJ .....	24
K12	SKIBBY/BUSSTOPPESTEDER.....	25
J1	JÆGERSPRIS/HOVEDGADEN-PARKVEJ.....	26
J2	JÆGERSPRIS/HOVEDGADEN-MØLLEVEJ .....	27
J3	JÆGERSPRIS/MØLLEVEJ .....	28
J4	JÆGERSPRIS/EGEPARKEN.....	29
J5	JÆGERSPRIS/PARKVEJ.....	30
J6	JÆGERSPRIS/BUSSTOPPESTEDER.....	31
F1	FREDERIKSSUND/BJERGVEJEN-MULDAGER .....	32
F2	FREDERIKSSUND/ROSKILDEVEJ-BJERGVEJEN .....	33
F3	FREDERIKSSUND/ROSKILDEVEJ-STRANDVANGEN .....	34
F4	FREDERIKSSUND/STRANDVANGEN .....	35
F5	FREDERIKSSUND/STRANDVANGEN .....	36
F6	FREDERIKSSUND/BUSSTOPPESTEDER .....	37
F7	FREDERIKSSUND/NYGADE-BRUHNSVEJ .....	38
F8	FREDERIKSSUND/A.C. HANSENSVEJ .....	39
F9	FREDERIKSSUND/A.C. HANSENSVEJ-BANELEDET .....	40
F10	FREDERIKSSUND/BRUHNSVEJ-KALVØVEJ-BLØDEN .....	41
F11	FREDERIKSSUND/BRUHNSVEJ .....	42
F12	FREDERIKSSUND/NY ØSTERGADE-KOCKSVEJ .....	43
F13	FREDERIKSSUND/BRUHNSVEJ-MÅGEVEJ .....	44
F14	FREDERIKSSUND/JERNBANEGADE.....	45
F15	FREDERIKSSUND/FREDERIKSBORGVEJ-AGERVEJ .....	46
F16	FREDERIKSSUND/FREDERIKSBORGVEJ RUNDKØRSLEN .....	47
F17	FREDERIKSSUND/KOCKSVEJ-LUNDEBJERGVEJ .....	48
F18	FREDERIKSSUND/NY ØSTERGADE.....	49
F19	FREDERIKSSUND/FREDERIKSBORGVEJ.....	50
F20	FREDERIKSSUND/BUSSTOPPESTEDER .....	51
F21	FREDERIKSSUND/BUSSTOPPESTEDER .....	52

# S1 Slangerup/Kongensgade-M. P. Jensens Vej

<b>By</b>	Slangerup
<b>Lokation</b>	Krydset Kongensgade/M.P. Jensens Vej
<b>Problem</b>	#7 Manglende krydsningsmulighed
<b>Løsning</b>	Rampe med 0-kant og lille hældning
<b>Anlægsskøn</b>	Ca. 10.000-15.000 kr. ekskl. moms



## PROBLEM

Krydset medfører en overgang over M. P. Jensens Vej, hvor fodgængere skal holde tilbage for køretøjerne. Dette giver tre overordnede problemer:

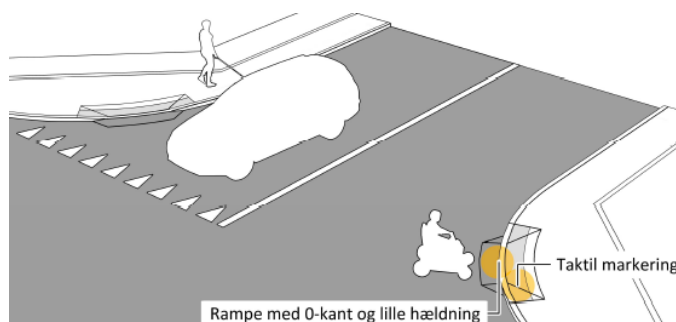
- 1) Denne type krydsning opleves ofte utryk for personer med gangbesvær, mens personer med kognitiv funktionsnedsættelse – for eksempel personer på autismespektret – kan blive i tvivl om vigepligtsforholdene.
- 2) Blinde og stærkt svagsynede personer kan have svært ved at holde den rigtige retning ved krydsning af M. P. Jensens Vej, og de risikerer at gå ind i en bil, der holder ved vigelinjen. Synshandicappede kan foretage en ”sikkerhedskrydsning” ved at gå lidt ned ad sidegaden og krydse hvor kantstenen er vinkelret på gangretningen. Dette vil imidlertid være utrygt for brugergruppen.
- 3) Personer, som bruger hjælpemidler på hjul – for eksempel rollator- og kørestolsbrugere – kan ikke krydse vejen, da kantstenslysningen er for høj og der ikke er nogle ramper.

## LØSNING

For at løse alle ovenstående problemer, vil den bedste løsning være at anlægge en overkørsel eller fodgængerfelt. Disse løsninger kan imidlertid være bekostelige, og stille store krav til trafiksikkerheden – blandt andet ved oversigtsforholdene.

Den alvorlige barriere, skabt af høje kantstenslysninger, kan imidlertid blive løst ved at sikre niveaufri krydsningsmulighed ved følgende anvisning:

- Kantstenen nedsænkes til 3-4 cm
- Ramper med 0-kant i en bredde på 1,5 meter (min. 1,0 meter) og lille hældning (maks. 100 ‰)
- Taktile markering på min. 30 cm ved den nedsænkede kantsten – for eksempel tre rækker chaassésten



Figur 1. Principskitse af overgang over sidevej uden fodgængerfelt/overkørsel. Figur 5.34 i vejreglen ”Færdselsarealer for alle” (juli 2023).

## S2 Slangerup/M.P. Jensens Vej

<b>By</b>	Slangerup
<b>Lokation</b>	Fodgængerfelt på M.P. Jensens Vej v. Kongshøjparken
<b>Problem</b>	#1 Manglende taktile felter #7 Manglende krydsningsmulighed
<b>Løsning</b>	Retnings- og opmærksomhedsfelter samt rampe med 0-kant og lille hældning
<b>Anlægsskøn</b>	Ca. 15.000-20.000 kr. ekskl. moms

### PROBLEM

Fodgængerfeltet på M. P. Jensens Vej har to overordnet problematikker:

- 1) Blinde og svagtseende personer kan have svært ved at krydse kørebanen, da der ikke er nogle taktil markering af fodgængerfeltet eller dens retning over kørebanen.
- 2) Personer, som bruger hjælpemidler på hjul – for eksempel rollator- og kørestolsbrugere – kan ikke krydse kørebanen, da kantstenslysningen er høj og der ikke er nogle ramper.

### LØSNING

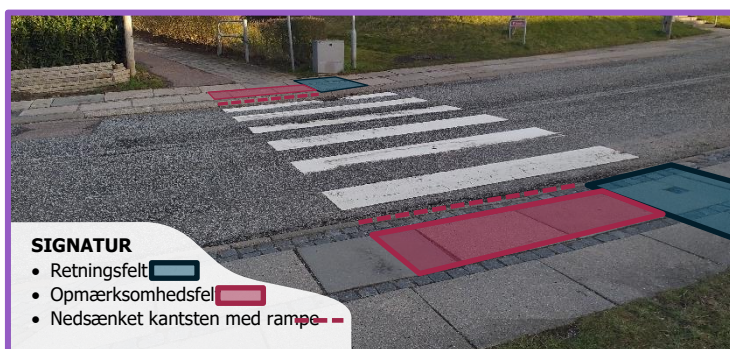
For synshandicappede etableres en høj kant, retnings- og opmærksomhedsfelter:

- Høj kant i en bredde på 90 cm (min. 80 cm) ud for retningsfelt. Højden bør være 9-12 cm (min. 6 cm)
- Retningsfelt fra den høje kant til bagkant af gangbane, lagt med samme retning som fodgængerfeltet. Retningsfeltet skal være 90 cm (min. 80 cm) bredt.
- Opmærksomhedsfelt ud for rampen og den del af kantstenen, der er lavere end 6 cm. Opmærksomhedsfeltet skal være 90 cm (min. 80 cm) dybt.

For personer, som bruger hjælpemidler på hjul, sikres niveaufri krydsningsmulighed jævnfør følgende anvisning:

- Kantstenen nedsænkes til 3-4 cm
- Ramper med 0-kant i en bredde på 1,5 meter (min. 1,0 meter) og lille hældning (maks. 100 ‰)

For yderligere beskrivelser om udformningen henvises til vejreglen "Færdselsarealer for alle" (juni 2023) afsnit 5.8.1 "Ikke-signalregulerede fodgængerfelter".



## S3 Slangerup/M.P. Jensens Vej

<b>By</b>	Slangerup
<b>Lokation</b>	Fodgængerfelt i svinget på M.P. Jensens Vej v. Byvangen nr. 5
<b>Problem</b>	#1 Manglende taktile felter #6 Stejle ramper ved kantsten #7 Manglende krydsningsmulighed
<b>Løsning</b>	Retnings- og opmærksomhedsfelter samt rampe med 0-kant og lille hældning
<b>Anlæggsskøn</b>	Ca. 15.000-20.000 kr. ekskl. moms

### PROBLEM

Fodgængerfeltet har to overordnede problemer:

Blinde og svagtseende personer kan have svært ved at krydse kørebanen, da der ikke er nogen taktil markering af fodgængerfeltet eller dets retning over kørebanen.

Personer, som bruger hjælpemidler på hjul – for eksempel rollator- og kørestolsbrugere – kan ikke krydse kørebanen, da kantstenslysningen er høj og ramperne er stejle.

### LØSNING

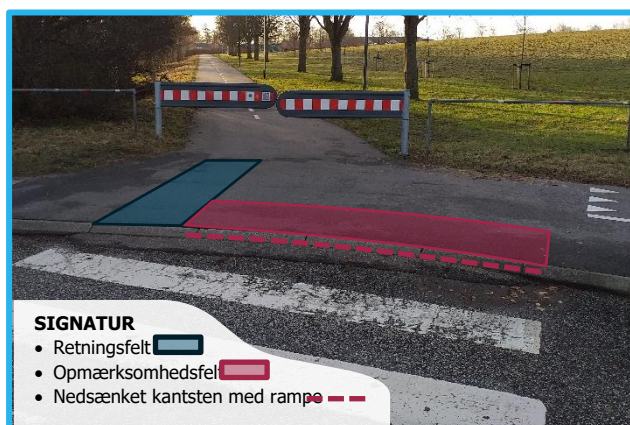
For synshandicappede etableres en høj kant, retnings- og opmærksomhedsfelter:

- Høj kant i en bredde på 90 cm (min. 80 cm) ud for retningsfelt. Højden bør være 9-12 cm (min. 6 cm)
- Retningsfelt fra den høje kant til bagkant af gangbane, lagt med samme retning som fodgængerfeltet. Retningsfeltet skal være 90 cm (min. 80 cm) bredt.
- Opmærksomhedsfelt ud for rampen og den del af kantstenen, der er lavere end 6 cm. Opmærksomhedsfeltet skal være 90 cm (min. 80 cm) dybt.

For personer, som bruger hjælpemidler på hjul, sikres niveaufri krydsningsmulighed jævnfør følgende anvisning:

- Kantstenen nedsænkes til 3-4 cm
- Ramper med 0-kant i en bredde på 1,5 meter (min. 1,0 meter) og lille hældning (maks. 100 ‰)

For yderligere beskrivelser om udformningen henvises til vejreglen "Færdselsarealer for alle" (juni 2023) afsnit 5.8.1 "Ikke-signalregulerede fodgængerfelter".



## S4 Slangerup/Kongensgade-Lystrupvej

<b>By</b>	Slangerup
<b>Lokation</b>	Fodgængerfelterne i krydset Kongensgade/Lystrupvej
<b>Problem</b>	#1 Manglende taktile felter #7 Manglende krydsningsmulighed
<b>Løsning</b>	Retnings- og opmærksomhedsfelter
<b>Anlægsskøn</b>	Ca. 25.000-35.000 kr. ekskl. moms

### PROBLEM

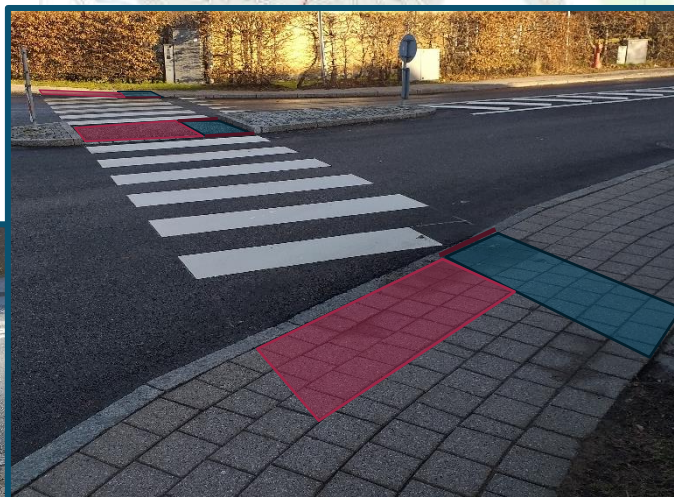
Blinde og svagtseende personer kan have svært ved at krydse kørebanen, da der ikke er nogle taktile markering af fodgængerfeltet på fortovet og i midterhellen.

### LØSNING




Der etableres retnings- og opmærksomhedsfelter, og hvis muligt høj kant både på fortovet og i midterhellerne:

- Høj kant i en bredde på 90 cm (min. 80 cm) ud for retningsfelt. Højden bør være 9-12 cm (min. 6 cm)
- Retningsfelt fra den høje kant til bagkant af gangbane, lagt med samme retning som fodgængerfeltet. Retningsfeltet skal være 90 cm (min. 80 cm) bredt.
- Opmærksomhedsfelt ud for rampen og den del af kantstenen, der er lavere end 6 cm. Opmærksomhedsfeltet skal være 90 cm (min. 80 cm) dybt.

For yderligere beskrivelser om udformningen henvises til vejreglen "Færdselsarealer for alle" (juni 2023) afsnit 5.8.1 "Ikke-signalregulerede fodgængerfelter".



#### SIGNATUR

- Retningsfelt 
- Opmærksomhedsfelt 
- Høj kant 

## S5 Slangstrup/Kongensgade

<b>By</b>	Slangstrup
<b>Lokation</b>	Fodgængerfeltet på Kongensgade v. Nybrovej
<b>Problem</b>	#1 Manglende taktile felter #7 Manglende krydsningsmulighed
<b>Løsning</b>	Retnings- og opmærksomhedsfelter
<b>Anlægsstørrelse</b>	Ca. 4.000-7.000 kr. ekskl. moms

### PROBLEM

Blinde og svagtseende personer kan have svært ved at krydse kørebanen, da der ikke er nogle taktile markering af fodgængerfeltet eller dens retning over kørebanen.

### LØSNING

Der etableres retnings- og opmærksomhedsfelter:

- Retningsfelt til bagkant af gangbane, lagt med samme retning som fodgængerfeltet. Retningsfeltet skal være 90 cm (min. 80 cm) bredt.
- Opmærksomhedsfelt ved den øvrige del af fodgængerfeltet. Opmærksomhedsfeltet skal være 90 cm (min. 80 cm) dybt.

For yderligere beskrivelser om udformningen henvises til vejreglen "Færdselsarealer for alle" (juni 2023) afsnit 5.8.2 "Fodgængerfelt overvej ved delt sti".



## S6 Slangstrup/Kongensgade

<b>By</b>	Slangstrup
<b>Lokation</b>	Kongensgade v. krydset med Kannikestræde
<b>Problem</b>	#11 Uklar afgrænsning af gangbanen
<b>Løsning</b>	Opsætning af steler
<b>Anlægsskøn</b>	Ca. 8.000-12.000 kr. ekskl. moms

### PROBLEM

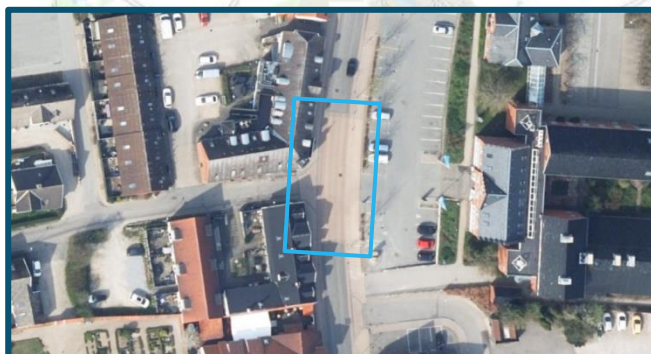
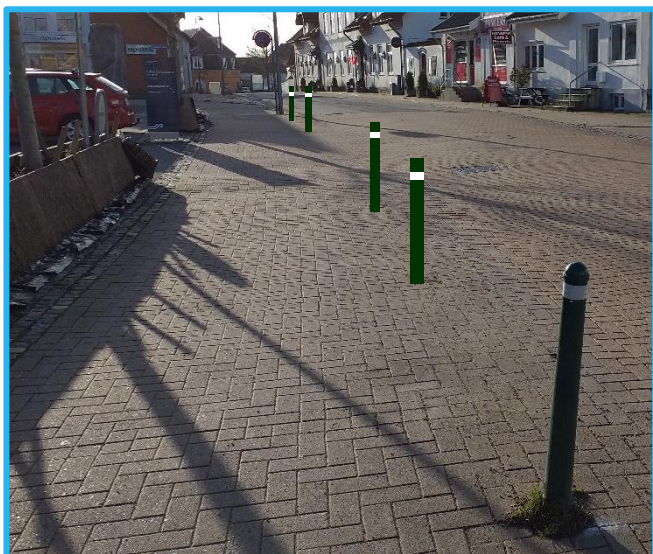
På Kongensgade ved indkørslen til kommunens administrationscenter og biblioteket, har kørebanen og fortovet i den østlige vejside samme belægning. Det giver en uklar afgrænsning af gangbanen, som er et problem for flere brugergrupper – herunder:

- 1) Syns- og hørehandicappede, der vil føle det utrygt at færdes på samme areal som køretøjer, som de ikke kan se og/eller høre.
- 2) Personer med kognitiv funktionsnedsættelse, der kan have svært ved at forstå arealets anvendelse.

### LØSNING

Der oprettes et "safe space" ved opsætning af steler mellem kørebane- og gangbanearealerne.

For yderligere beskrivelser om udformningen henvises til vejreglen "Færdselsarealer for alle" (juni 2023) afsnit 5.3.7 "Shared space".



## S7 Slangerup/Kongensgade

<b>By</b>	Slangerup
<b>Lokation</b>	Kongensgade v. krydset med Kannikestræde
<b>Problem</b>	#1 Manglende taktile felter #7 Manglende krydsningsmulighed
<b>Løsning</b>	Retnings- og opmærksomhedsfelter
<b>Anlægsskøn</b>	Ca. 5.000-8.000 kr. ekskl. moms

### PROBLEM

Blinde og svagtseende personer kan have svært ved at krydse kørebanen, da der ikke er nogen taktil markering af fodgængerfeltet eller dets retning over kørebanen.

### LØSNING

Der etableres retnings- og opmærksomhedsfelter:

- Opmærksomhedsfelt i fodgængerfeltets fulde bredde. Opmærksomhedsfeltet skal være 90 cm (min. 80 cm) dybt.
- Retningsfelt bag opmærksomhedsfeltet i den ene side til bagkant af gangbane, lagt med samme retning som fodgængerfeltet. Retningsfeltet skal være 90 cm (min. 80 cm) bredt.

For yderligere beskrivelser om udformningen henvises til vejreglen "Færdselsarealer for alle" (juni 2023) afsnit 5.8.3 "Fodgængerfelt ved hævet flade".



## S8 Slangerup/Rundkørslen v. Københavnsvej

<b>By</b>	Slangerup
<b>Lokation</b>	Fodgængerfelterne i rundkørslen over Brobæksgade og Roskildevej.
<b>Problem</b>	#1 Manglende taktile felter #7 Manglende krydsningsmulighed
<b>Løsning</b>	Retnings- og opmærksomhedsfelter samt rampe med 0-kant og lille hældning
<b>Anlægsskøn</b>	Ca. 25.000-35.000 kr. ekskl. moms

### PROBLEM

Fodgængerfelterne har to overordnede problemer:

- 1) Blinde og svagtseende personer kan have svært ved at krydse kørebanen, da der ikke er nogle taktil markering af fodgængerfeltet eller dens retning over kørebanen.
- 2) Personer, som bruger hjælpemidler på hjul – for eksempel rollator- og kørestolsbrugere – kan ikke krydse kørebanen, da kantstenslysningen er høj og der ikke er nogle ramper.

### LØSNING

For synshandicappede etableres en høj kant, retnings- og opmærksomhedsfelter:

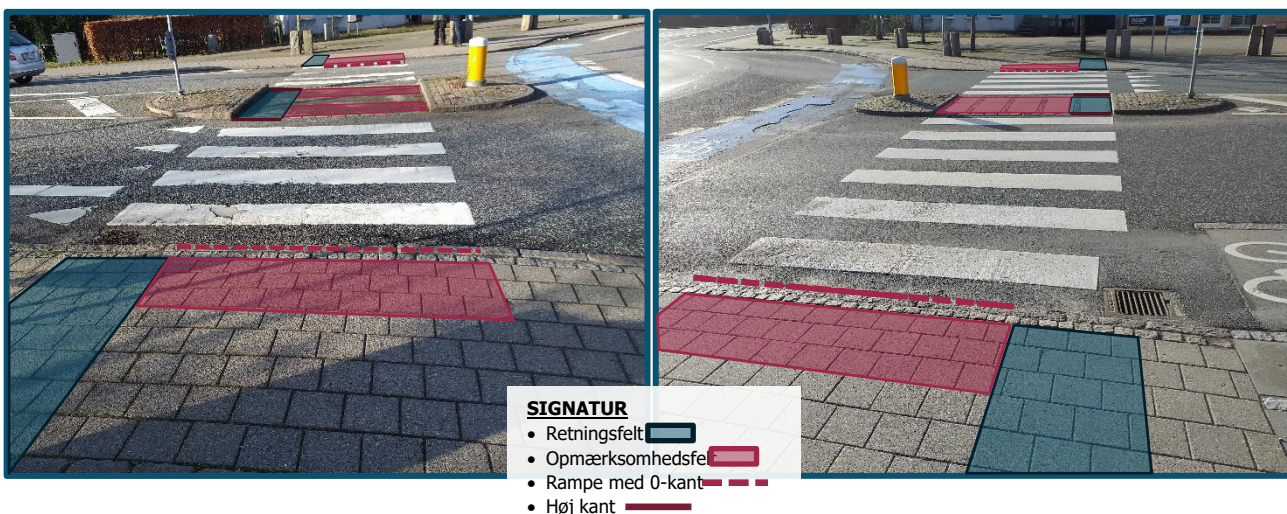
- Høj kant i en bredde på 90 cm (min. 80 cm) ud for retningsfelt. Højden bør være 9-12 cm (min. 6 cm)
- Retningsfelt fra den høje kant til bagkant af gangbane, lagt med samme retning som fodgængerfeltet. Retningsfeltet skal være 90 cm (min. 80 cm) bredt.
- Opmærksomhedsfelt ud for rampen og den del af kantstenen, der er lavere end 6 cm. Opmærksomhedsfeltet skal være 90 cm (min. 80 cm) dybt.



For personer, som bruger hjælpemidler på hjul, sikres niveaufri krydsningsmulighed jævnfør følgende anvisning:

- Kantstenen nedsænkes til 3-4 cm
- Ramper med 0-kant i en bredde på 1,5 meter (min. 1,0 meter) og lille hældning (maks. 100 ‰)

For yderligere beskrivelser om udformningen henvises til vejreglen ”Færdselsarealer for alle” (juni 2023) afsnit 5.8.1 ”Ikke-signalregulerede fodgængerfelter”.



## S9 Slangerup/Møllehaven

<b>By</b>	Slangerup
<b>Lokation</b>	Møllehaven overfor overkørslen til nr. 1-7
<b>Problem</b>	#7 Manglende krydsningsmulighed
<b>Løsning</b>	Rampe med 0-kant og lille hældning
<b>Anlægsskøn</b>	Ca. 5.000-8.000 kr. ekskl. moms

### PROBLEM

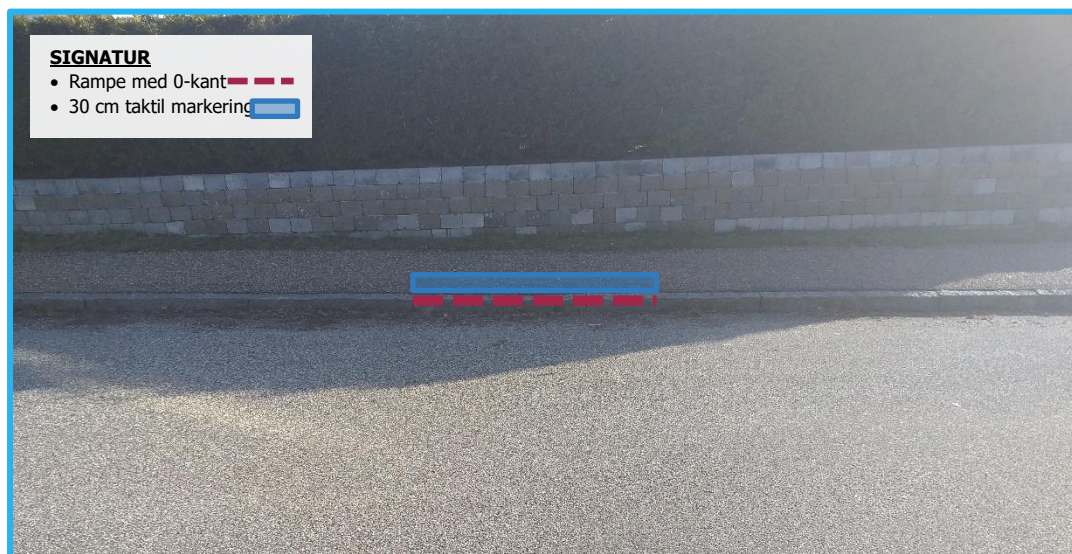
Ved overkørslen til nr. 1-7 på Møllehaven (v. Bofællesskabet Møllehaven) er der ikke nedsænket kantsten eller rampe, hvorfor personer, som bruger hjælpemidler på hjul ikke kan krydse vejen.

### LØSNING

Der sikres niveaufri krydsningsmulighed ved at følge nedenstående anvisning:

- Kantstenen nedsænkes til 3-4 cm
- Ramper med 0-kant i en bredde på 1,5 meter (min. 1,0 meter) og lille hældning (maks. 100 ‰)
- Taktile markering på min. 30 cm ved den nedsænkede kantsten – for eksempel tre rækker chaussésten

For yderligere beskrivelser om udformningen henvises til vejreglen "Færdselsarealer for alle" (juni 2023) afsnit 5.9.3 "Fodgængerkrydsning uden fodgængerfelt på vejstrækning".



## S10 Slangerup/Stationsvej-Rutebilstationen

<b>By</b>	Slangerup
<b>Lokation</b>	Fodgængerfelterne på Stationsvej v. rutebilstationen
<b>Problem</b>	#1 Manglende taktile felter #7 Manglende krydsningsmulighed
<b>Løsning</b>	Retnings- og opmærksomhedsfelter samt rampe med 0-kant og lille hældning
<b>Anlægsskøn</b>	Ca. 30.000-40.000 kr. ekskl. moms

### PROBLEM

Fodgængerfelterne har to overordnede problemer:

- 1) Blinde og svagtseende personer kan have svært ved at krydse kørebanen, da der ikke er nogle taktil markering af fodgængerfeltet eller dets retning over kørebanen.
- 2) Personer, som bruger hjælpemidler på hjul, kan ikke krydse kørebanen, da kantstenslysningen er høj og der ikke er asfaltramper.

### LØSNING

For synshandicappede etableres følgende:

- Retningsfelt fra den høje kant til bagkant af gangbane, lagt med samme retning som fodgængerfeltet. Retningsfeltet skal være 90 cm (min. 80 cm) bredt.
- Opmærksomhedsfelt ud for rampen og den del af kantstenen, der er lavere end 6 cm. Opmærksomhedsfeltet skal være 90 cm (min. 80 cm) dybt.

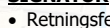
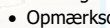

For personer, som bruger hjælpemidler på hjul, sikres der en niveaufri krydsningsmulighed:

- Kantstenen nedsænkes til 3-4 cm
- Ramper med 0-kant i en bredde på 1,5 meter (min. 1,0 meter) og lille hældning (maks. 100 ‰)

For yderligere beskrivelser om udformningen henvises til vejreglen "Færdselsarealer for alle" (juni 2023) afsnit 5.8.1 "Ikke-signalregulerede fodgængerfelter".



#### SIGNATUR

- Retningsfelt 
- Opmærksomhedsfelt 
- Rampe med 0-kant 



# S11 Slangstrup/Busstoppsteder

<b>By</b>	Slangstrup
<b>Lokation</b>	Stoppstederne markeret på nedenstående figur
<b>Problem</b>	#1 Manglende taktile felter
<b>Løsning</b>	Retnings- og opmærksomhedsfelt
<b>Anlægsskøn</b>	2.000-4.000 kr. ekskl. moms pr. stoppested (i alt 12.000-16.000 kr. ekskl. moms)

## PROBLEM

Mange personer med funktionsnedsættelser er afhængige af kollektiv trafik for at kunne rejse over længere afstande.

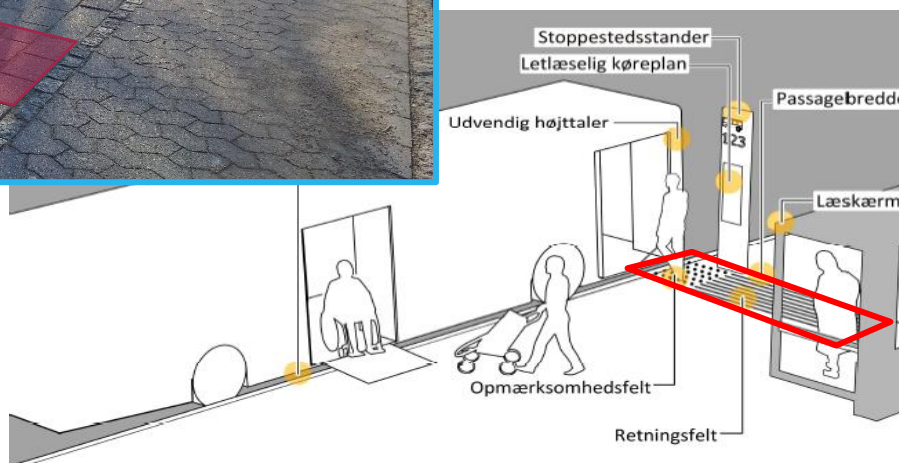
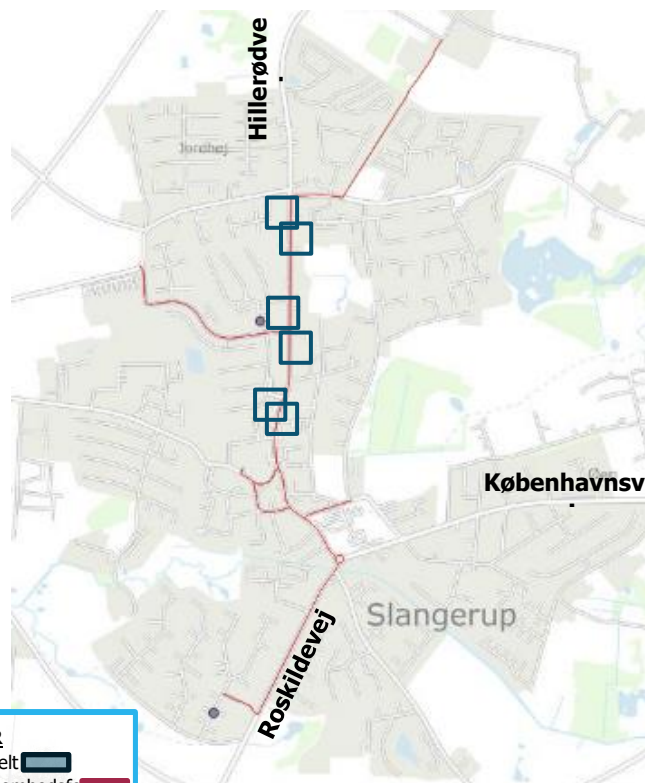
Stoppstederne i Slangstrup er generelt ikke taktil markeret, hvilket gør det svært for blinde eller stærkt svagsynede personer at finde og placere sig rigtigt ved stoppestedet.

## LØSNING

Ved stoppestederne skal anlægges med følgende taktile fliser:

- Opmærksomhedsfelt på 90x90 cm ved kantsten eller cykelstikant ud for indgangsdøren (ved stoppestedstanderen)
- Retningsfelt, som er 90 cm bredt, fra opmærksomhedsfeltet til bagkant fortov.

For yderligere beskrivelser om udformningen henvises til vejreglen "Færdselsarealer for alle" (juni 2023) afsnit 5.11.1 "Busstoppested ved vej"



## K1 Skibby/Saltsøvej-Rosenvænget

<b>By</b>	Skibby
<b>Lokation</b>	Krydset Saltsøvej/Rosenvænget
<b>Problem</b>	#6 Stejle ramper ved kantsten #7 Manglende krydsningsmulighed
<b>Løsning</b>	Rampe med 0-kant og lille hældning
<b>Anlægsskøn</b>	Ca. 5.000-8.000 kr. ekskl. moms

### PROBLEM

Personer, som bruger hjælpemidler på hjul – for eksempel rollator- og kørestolsbrugere – kan ikke krydse Saltsøvej, da kantstenslysningen er for høj og der ikke er ramper.

### LØSNING

For at tilgodese alle ovenstående problemer, vil den bedste løsning være at anlægge en overkørsel eller fodgængerfelt. Disse løsninger kan imidlertid være bekostelige, og stille store krav til trafiksikkerheden – bl.a. oversigtsforholdene.

Den alvorligste del af problemet kan imidlertid blive løst ved at sikre niveaufri krydsningsmulighed ved følgende nedenstående anvisning:

- Kantstenen nedsænkes til 3-4 cm
- Ramper med 0-kant i en bredde på 1,5 meter (min. 1,0 meter) og lille hældning (maks. 100 ‰)



## K2 Skibby/Stationsvej-Nyvej

<b>By</b>	Skibby
<b>Lokation</b>	Krydset Stationsvej/Nyvej
<b>Problem</b>	#6 Stejle ramper ved kantsten #7 Manglende krydsningsmulighed
<b>Løsning</b>	Rampe med 0-kant og lille hældning
<b>Anlægsskøn</b>	Ca. 10.000-15.000 kr. ekskl. moms

### PROBLEM

Krydset medfører en overgang over Nyvej, hvor fodgængere skal vige for køretøjerne. Dette giver tre overordnede problemer:

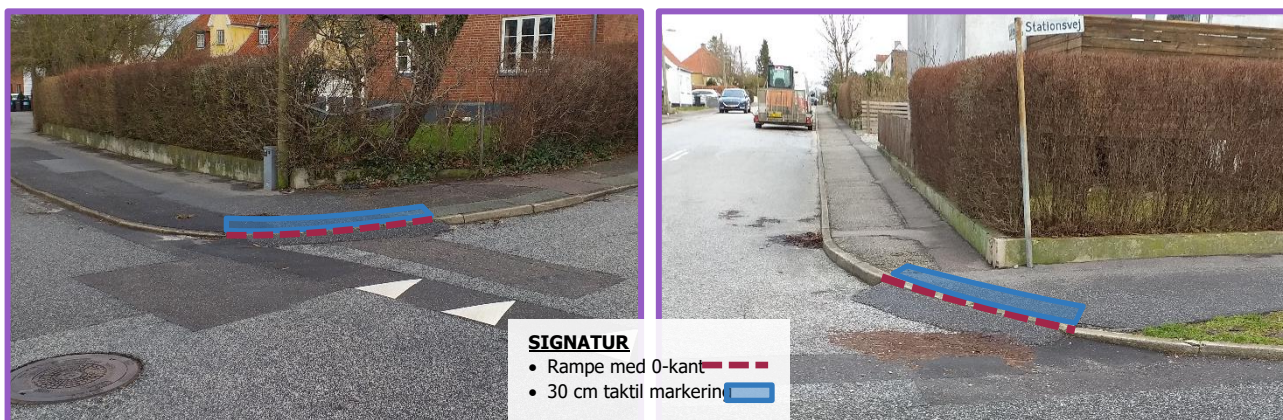
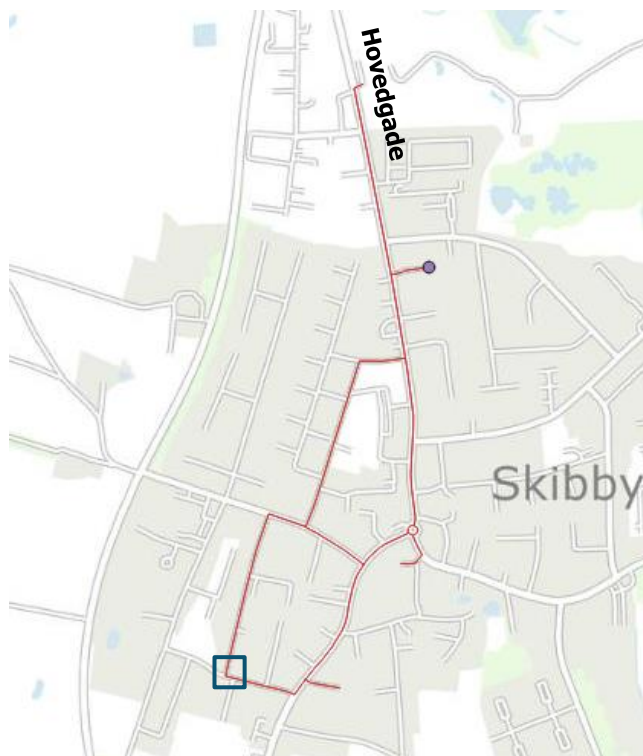
- 1) Krydsningstypen kan opleves som utryk for personer med gangbesvær, mens personer med kognitiv funktionsnedsættelse – for eksempel personer på autismespektret – kan blive i tvivl om vigepligtsforholdene.
- 2) Blinde og stærkt svagsynede personer kan have svært ved at holde den rigtige retning ved krydsning af sidevejen, og de risikerer at gå ind i en bil, der holder ved vigelinjen. Synshandicappede kan foretage en ”sikkerhedskrydsning” ved at gå lidt ned ad sidegaden og krydse, hvor kantstenen er vinkelret på gangretningen. Dette vil imidlertid være utrygt for brugergruppen.
- 3) Personer, som bruger hjælpemidler på hjul kan ikke krydse vejen, da kantstenslysningen er for høj.

### LØSNING

For at tilgodese alle ovenstående problematikker, vil den bedste løsning være at anlægge en overkørsel eller fodgængerfelt. Disse løsninger kan imidlertid være bekostelige, og stille store krav til trafikikkerheden – bl.a. oversigtsforholdene.

Den alvorlige barriere kan imidlertid alene blive løst ved at sikre niveaufri krydsningsmulighed ved følgende nedenstående anvisning:

- Kantstenen nedsænkes til 3-4 cm
- Ramper med 0-kant i en bredde på 1,5 meter (min. 1,0 meter) og lille hældning (maks. 100 ‰)
- Taktile markering på min. 30 cm ved den nedsænket kantsten – f.eks. tre rækker chaussésten.



## K3 Skibby/Stationsvej-Højdevej

<b>By</b>	Skibby
<b>Lokation</b>	Krydset Stationsvej-Højdevej
<b>Problem</b>	#6 Stejle ramper ved kantsten #7 Manglende krydsningsmulighed
<b>Løsning</b>	Rampe med 0-kant og lille hældning
<b>Anlægsskøn</b>	Ca. 10.000-15.000 kr. ekskl. moms

### PROBLEM

Krydset giver en overgang over Stationsvej, hvor fodgængere skal vige for køretøjerne. Dette giver tre overordnede problemer:

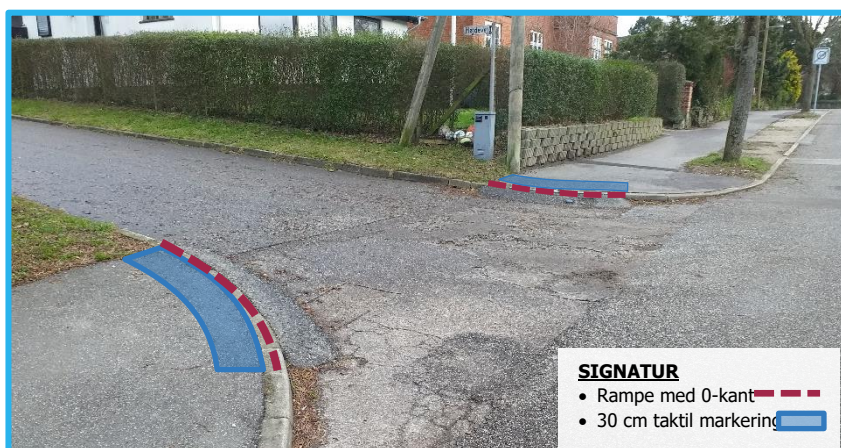
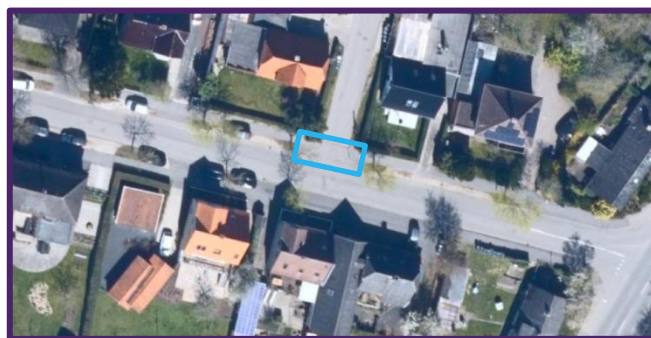
- 1) Krydsningen opleves ofte som utryk for personer med gangbesvær, mens personer med kognitiv funktionsnedsættelse – for eksempel personer på autismspektret – kan blive i tvivl om vigepligtsforholdene.
- 2) Blinde og stærkt svagsynede personer kan have svært ved at holde den rigtige retning ved krydsning af sidevejen, og de risikerer at gå ind i en bil, der er standset ved vigelinjen. Synshandicappede kan foretage en ”sikkerhedskrydsning” ved at gå lidt ned ad sidegaden og krydse, hvor kantstenen er vinkelret på gangretningen. Dette vil imidlertid være utrygt for brugergruppen.
- 3) Personer, som bruger hjælpemidler på hjul kan ikke krydse vejen, da kantstenslysningen er for høj.

### LØSNING

For at tilgodese alle ovenstående problematikker, vil den bedste løsning være at anlægge en overkørsel eller fodgængerfelt. Disse løsninger kan imidlertid være bekostelige, og stille store krav til trafiksikkerheden – bl.a. oversigtsforholdene.

Den alvorligste del af problemet kan imidlertid alene blive løst ved at sikre niveaufri krydsningsmulighed jævnfør følgende anvisning:

- Kantstenen nedsænkes til 3-4 cm
- Ramper med 0-kant i en bredde på 1,5 meter (min. 1,0 meter) og lille hældning (maks. 100 ‰)
- Taktile markering på min. 30 cm ved den nedsænket kantsten – f.eks. tre rækker chaussésten.



## K4 Skibby/Hovedgaden-Stationsvej

<b>By</b>	Skibby
<b>Lokation</b>	Krydset Hovedgaden/Stationsvej
<b>Problem</b>	#7 Manglende krydsningsmulighed
<b>Løsning</b>	Rampe med 0-kant og lille hældning
<b>Anlægsskøn</b>	Ca. 10.000-15.000 kr. ekskl. moms

### PROBLEM

Krydset giver en overgang over Stationsvej, hvor fodgængere skal holde tilbage for køretøjerne. Dette giver tre overordnede problematikker:

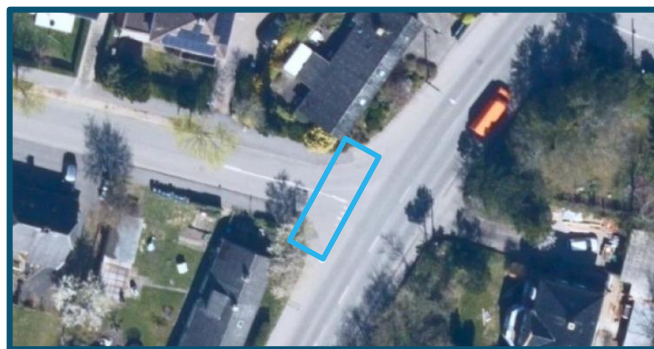
- 1) Krydsningstypen opleves ofte utryk for personer med gangbesvær, mens personer med kognitiv funktionsnedsættelse – for eksempel personer på autismspektret – kan blive i tvivl om vigepligtsforholdene.
- 2) Blinde og stærkt svagsynede personer kan have svært ved at holde den rigtige retning ved krydsning af sidevejen, og de risikerer at gå ind i en bil, der er standset ved vigepligten. Synshandicappede kan foretage en ”sikkerhedskrydsning” ved at gå lidt ned ad sidegaden og krydse, hvor kantstenen er vinkelret på gangretningen. Dette vil imidlertid være utryk for brugergruppen.
- 3) Personer, som bruger hjælpemidler på hjul kan ikke krydse vejen, da kantstenslysningen er for høj og der ikke er nogle ramper.

### LØSNING

For at tilgodese alle ovenstående problematikker, vil den bedste løsning være at anlægge en overkørsel eller et fodgængerfelt. Disse løsninger kan imidlertid være bekostelige, og stille store krav til trafiksikkerheden – bl.a. oversigtsforholdene.

Den alvorligste del af barrieren kan imidlertid blive løst ved at sikre niveaufri krydsningsmulighed ved følgende nedenstående anvisning:

- Kantstenen nedsænkes til 3-4 cm
- Ramper med 0-kant i en bredde på 1,5 meter (min. 1,0 meter) og lille hældning (maks. 100 ‰)
- Taktile markering på min. 30 cm ved den nedsænkede kantsten – for eksempel tre rækker chaussésten.



#### SIGNATUR

- Rampe med 0-kant
- 30 cm taktile markering



## K5 Skibby/Hovedgaden-Birkevej

<b>By</b>	Skibby
<b>Lokation</b>	Krydset Hovedgaden/Birkevej
<b>Problem</b>	#7 Manglende krydsningsmulighed
<b>Løsning</b>	Rampe med 0-kant og lille hældning
<b>Anlægsskøn</b>	10.000-15.000 kr. ekskl. moms

### PROBLEM

Krydset giver en overgang, hvor fodgængere skal vige for køretøjerne på vejen. Dette medfører tre overordnede problemer:

- 1) Krydsningen er ofte utryk for personer med gangbesvær, mens personer med kognitiv funktionsnedsættelse kan blive i tvivl om vigepligtsforholdene.
- 2) Blinde og stærkt svagsynede personer kan have svært ved at holde den rigtige retning ved krydsning af sidevejen, og de risikerer at gå ind i en bil, der er standset ved vigelinjen. Synshandicappede kan foretage en "sikkerhedskrydsning" ved at gå lidt ned ad sidegaden og krydse, hvor kantstenen er vinkelret på gangretningen. Dette vil imidlertid være utrygt for brugergruppen.
- 3) Personer, som bruger hjælpemidler på hjul kan ikke krydse vejen, da kantstenslysningen er for høj og der ikke er ramper.

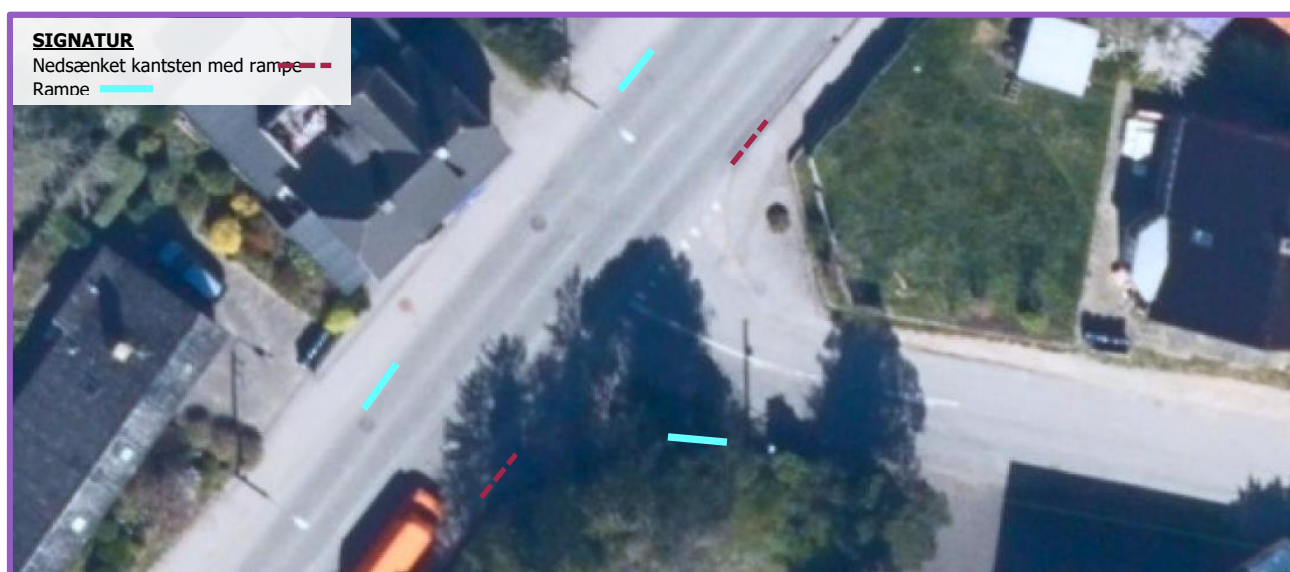


### LØSNING

For at tilgodese alle ovenstående problematikker, vil den bedste løsning være at anlægge en overkørsel eller et fodgængerfelt. Disse løsninger kan imidlertid være bekostelige, og stille store krav til trafiksikkerheden – bl.a. oversigtsforholdene.

Den alvorligste del af barrieren kan imidlertid blive løst ved at sikre niveaufri krydsningsmulighed ved følgende nedenstående anvisning:

- Kantstenen nedsænkes til 3-4 cm
- Ramper med 0-kant i en bredde på 1,5 meter (min. 1,0 meter) og lille hældning (maks. 100 ‰)



## K6 Skibby/Hovedgaden-Birkevej

<b>By</b>	Skibby
<b>Lokation</b>	Hovedgaden ved nr. 80 A-B
<b>Problem</b>	#2 Manglende ledelinje #11 Uklar afgrænsning af gangbanen
<b>Løsning</b>	30 cm taktil markering (chaussésten) i fortovets bagkant
<b>Anlægsskøn</b>	Ca. 25.000-35.000 kr. ekskl. moms

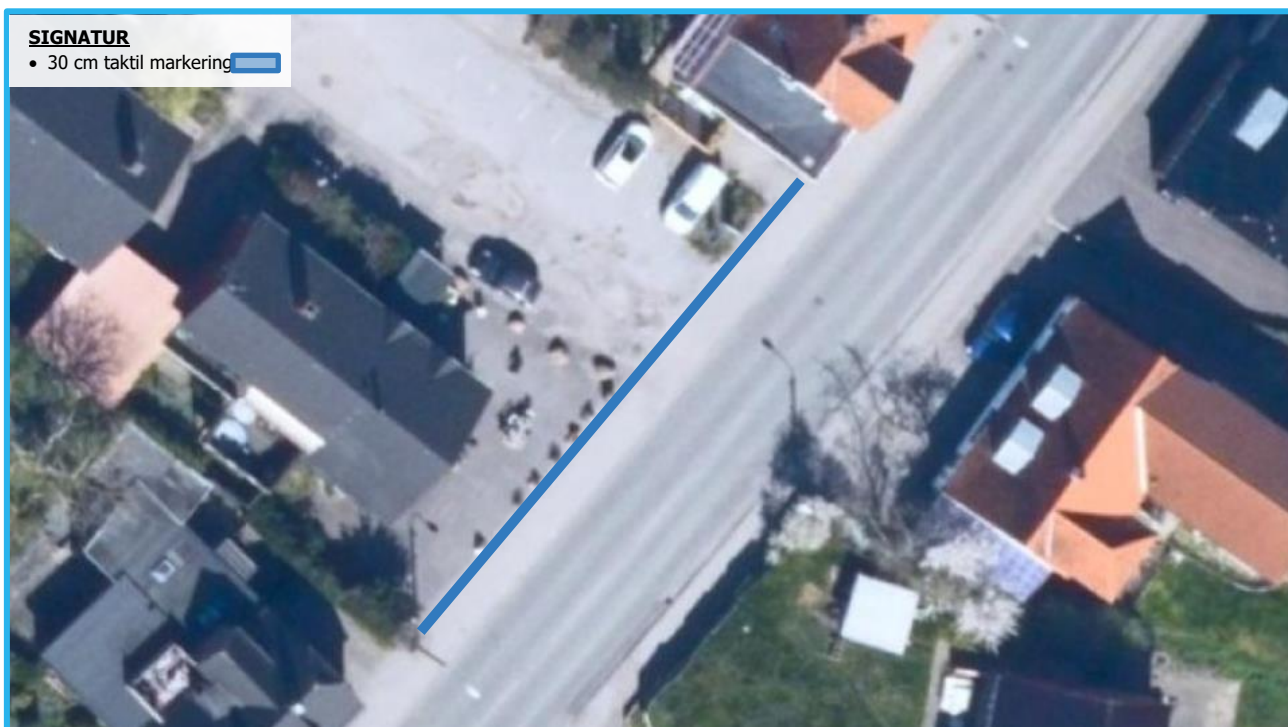
### PROBLEM

Fortovet har ingen naturlig afgrænsning ud for Hovedgaden nr. 80A-B, idet fortovet og belægningen på grunden begge er anlagt i asfalt. Blinde og svagtseende, som følger fortovets bagkant, vil derfor have svært ved at følge fortovet, da der ikke er nogen naturlig ledelinje.

Problemet bliver forværret af, at grunden har en parkeringsplads. Der er derved risiko for at blinde og svagtseende går blandt bakkende og parkeringsøgende biler.

### LØSNING

Fortovet afgrænses af tre rækker chaussésten, som blinde og svagtseende kan anvende, som en naturlig ledelinje.



## K7 Skibby/Hovedgaden

<b>By</b>	Skibby
<b>Lokation</b>	Fodgængerfeltet på Hovedgaden v. Degnebakken
<b>Problem</b>	#1 Manglende taktile felter #7 Manglende krydsningsmulighed
<b>Løsning</b>	Retnings- og opmærksomhedsfelter
<b>Anlægsskøn</b>	Ca. 5.000-8.000 kr. ekskl. moms

### PROBLEM

Blinde og svagtseende personer kan have svært ved at krydse kørebanen, da der ikke er nogle taktile markering af fodgængerfeltet eller dets retning over kørebanen.

### LØSNING



Der etableres retnings- og opmærksomhedsfelter på fortovet:

- Retningsfelt fra den høje kant til bagkant af gangbane, lagt med samme retning som fodgængerfeltet. Retningsfeltet skal være 90 cm (min. 80 cm) bredt.
- Opmærksomhedsfelt ud for rampen og den del af kantstenen, der er lavere end 6 cm. Opmærksomhedsfeltet skal være 90 cm (min. 80 cm) dybt.

For yderligere beskrivelser om udformningen henvises til vejreglen "Færdselsarealer for alle" (juni 2023) afsnit 5.8.1 "Ikke-signalregulerede fodgængerfelter".



#### SIGNATUR

- Retningsfelt 
- Opmærksomhedsfelt 

## K8 Skibby/Hovedgaden-Selsøvej

<b>By</b>	Skibby
<b>Lokation</b>	Rundkørslen Hovedgaden/Selsøvej
<b>Problem</b>	#1 Manglende taktile felter #7 Manglende krydsningsmulighed
<b>Løsning</b>	Retnings- og opmærksomhedsfelter
<b>Anlægsskøn</b>	Ca. 15.000-25.000 kr. ekskl. moms

### PROBLEM

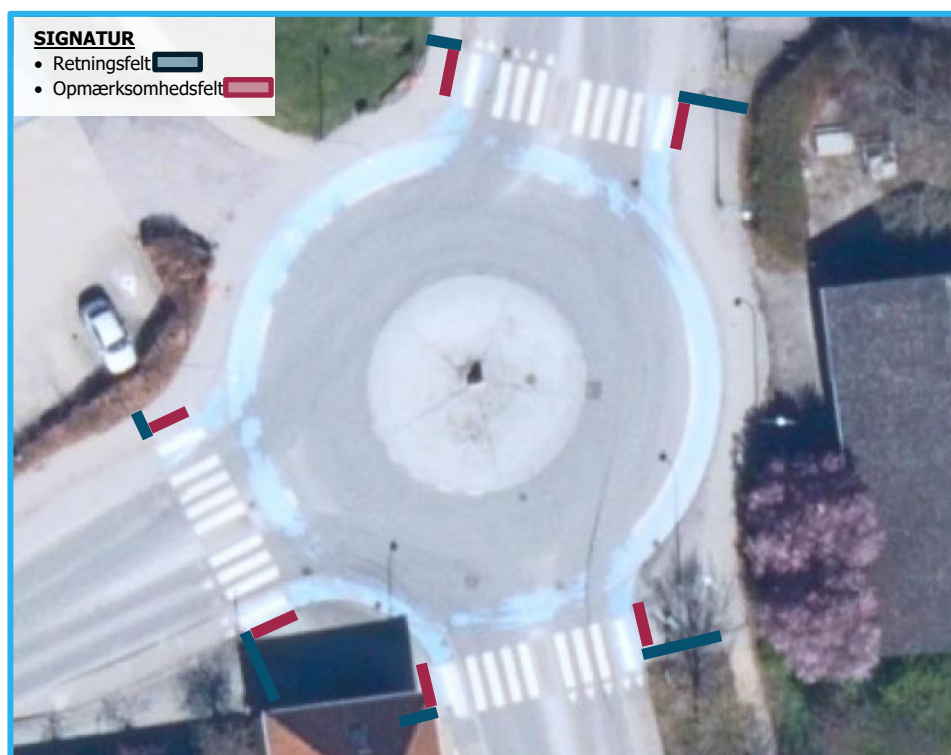
Blinde og svagtseende personer kan have svært ved at krydse kørebanen, da der ikke er nogle taktile markering af fodgængerfeltet eller dets retning over kørebanen.

### LØSNING

Der etableres retnings- og opmærksomhedsfelter, og hvis muligt høj kant på fortovet:

- Retningsfelt til bagkant af gangbane, lagt med samme retning som fodgængerfeltet. Retningsfeltet skal være 90 cm (min. 80 cm) bredt.
- Opmærksomhedsfelt ud for rampen og den del af kantstenen, der er lavere end 6 cm. Opmærksomhedsfeltet skal være 90 cm (min. 80 cm) dybt.

For yderligere beskrivelser om udformningen henvises til vejreglen "Færdselsarealer for alle" (juni 2023) afsnit 5.8.1 "Ikke-signalregulerede fodgængerfelter".



## K9 Skibby/Hovedgaden

<b>By</b>	Skibby
<b>Lokation</b>	Fodgængerfeltet på Hovedgaden v. Bymidten
<b>Problem</b>	#1 Manglende taktile felter #7 Manglende krydsningsmulighed
<b>Løsning</b>	Retnings- og opmærksomhedsfelter
<b>Anlægsskøn</b>	Ca. 5.000-8.000 kr. ekskl. moms

### PROBLEM

Blinde og svagtseende personer kan have svært ved at krydse kørebanen, da der ikke er nogle taktile markering af fodgængerfeltet eller dets retning over kørebanen.

### LØSNING

Der etableres retnings- og opmærksomhedsfelter, og høj kant ud for retningsfelterne:

- Høj kant i en bredde på 90 cm (min. 80 cm) ud for retningsfelt. Højden bør være 9-12 cm (min. 6 cm)
- Retningsfelt fra den høje kant til bagkant af gangbane, lagt med samme retning som fodgængerfeltet. Retningsfeltet skal være 90 cm (min. 80 cm) bredt.
- Opmærksomhedsfelt ud for rampen og den del af kantstenen, der er lavere end 6 cm. Opmærksomhedsfeltet skal være 90 cm (min. 80 cm) dybt.

For yderligere beskrivelser om udformningen henvises til vejreglen "Færdselsarealer for alle" (juni 2023) afsnit 5.8.1 "Ikke-signalregulerede fodgængerfelter".



#### SIGNATUR

- Retningsfelt 
- Opmærksomhedsfelt 

## K10 Skibby/Hovedgaden-Damgårdsvej

<b>By</b>	Skibby
<b>Lokation</b>	Krydset Hovedgaden/Damgårdsvej
<b>Problem</b>	#7 Manglende krydsningsmulighed
<b>Løsning</b>	Overkørsel
<b>Anlægsskøn</b>	Ca. 50.000-70.000 kr. ekskl. moms

### PROBLEM

Krydset giver en overgang, hvor fodgængere skal holde tilbage for køretøjerne. Dette giver tre overordnede problemer:

- 1) Krydsningen opleves ofte utryg for personer med gangbesvær, mens personer med kognitiv funktionsnedsættelse – for eksempel personer på autismspektret – kan blive i tvivl om vigepligtsforholdene.
- 2) Blinde og stærkt svagsynede personer kan have svært ved at holde den rigtige retning ved krydsning af sidevejen, og de risikerer at gå ind i en bil, der er standset ved vigepligten. Synshandicappede kan foretage en "sikkerhedskrydsning" ved at gå lidt ned ad sidegaden og krydse, hvor kantstenen er vinkelret på gangretningen. Dette vil imidlertid være utrygt.
- 3) Personer, som bruger hjælpemidler på hjul kan ikke krydse vejen, da kantstenslysningen er for høj og der ikke er nogle ramper.



### LØSNING

Anlæg en overkørsel med gennemgående fortov i en bredde på minimum 1,5 meter.



## K11 Skibby/Hovedgaden-Elmevej

<b>By</b>	Skibby
<b>Lokation</b>	Krydset Hovedgaden/Elmevej
<b>Problem</b>	#7 Manglende krydsningsmulighed
<b>Løsning</b>	Rampe med 0-kant og lille hældning
<b>Anlægsskøn</b>	Ca. 10.000-15.000 kr. ekskl. moms

### PROBLEM

Krydset giver en overgang over Elmevej, hvor fodgængere skal holde tilbage for køretøjerne. Dette giver tre overordnede problematikker:

- 1) Krydsningstypen opleves utryg for personer med gangbesvær, mens personer med kognitiv funktionsnedsættelse – for eksempel personer på autismespektret – kan blive i tvivl om vigepligtsforholdene.
- 2) Blinde og stærkt svagsynede personer kan have svært ved at holde den rigtige retning ved krydsning af sidevejen, og de risikerer at gå ind i en bil, der er standset ved vigeinjen. Synshandicappede kan foretage en ”sikkerhedskrydsning” ved at gå lidt ned ad sidegaden og krydse, hvor kantstenen er vinkelret på gangretningen. Dette vil imidlertid være utrygt for brugergruppen.
- 3) Personer, som bruger hjælpemidler på hjul – for eksempel rollator- og kørestolsbrugere – kan ikke krydse vejen, da kantstenslysningen er for høj og der ikke er ramper.

### LØSNING

For at tilgodese alle ovenstående problematikker, vil den bedste løsning være at anlægge en overkørsel eller fodgængerfelt. Disse løsninger kan imidlertid være bekostelige, og stille store krav til trafiksikkerheden – bl.a. oversigtsforholdene.

Den alvorligste del af barrieren kan imidlertid blive løst ved at sikre niveaufri krydsningsmulighed ved følgende nedenstående anvisning:

- Kantstenen nedsænkes til 3-4 cm
- Ramper med 0-kant i en bredde på 1,5 meter (min. 1,0 meter) og lille hældning (maks. 100 ‰)
- Taktile markering på min. 30 cm ved den nedsænket kantsten – f.eks. tre rækker chaussésten.



## K12 Skibby/Busstoppesteder

<b>By</b>	Skibby
<b>Lokation</b>	Stoppestederne markeret på nedenstående figur
<b>Problem</b>	#1 Manglende taktile felter
<b>Løsning</b>	Retnings- og opmærksomhedsfelt
<b>Anlægsskøn</b>	2.000-4.000 kr. ekskl. moms pr. stoppested (i alt 16.000-32.000 kroner ekskl. moms)

### PROBLEM

Mange personer med funktionsnedsættelser er afhængige af kollektiv trafik for at kunne rejse over længere afstande.

Stoppestederne i Skibby er generelt ikke taktile markeret, hvilket gør det svært for blinde eller stærkt svagsynede personer at finde og placere sig rigtigt ved stoppestedet.

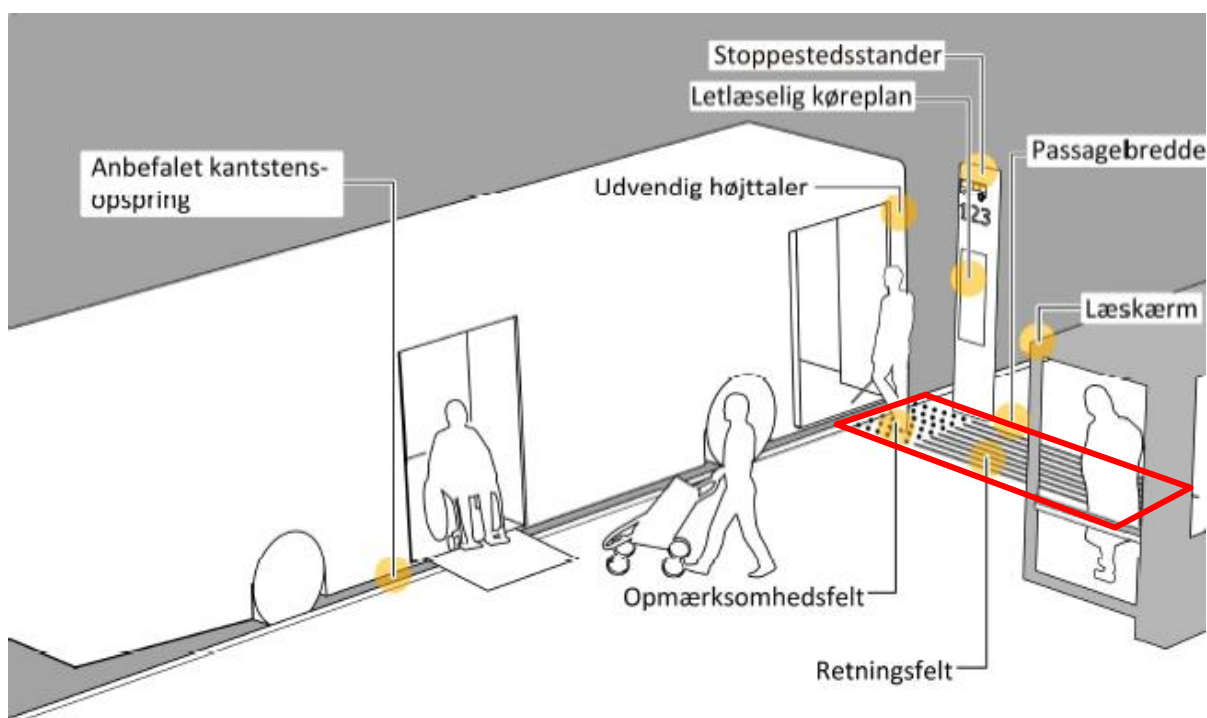
### LØSNING

Stoppestederne på tilgængelighedsruterne i Skibby er alle stoppesteder ud til kørebanen. Der skal anlægges følgende taktile fliser:

- Opmærksomhedsfelt på 90x90 cm ved kantsten ud for indgangsdøren (ved stoppestedstanderen)
- Retningsfelt, som er 90 cm bredt, fra opmærksomhedsfeltet til bagkant fortov.

Stoppestederne på Saltsøvej kan ikke have taktile markering i gangbanen, da stierne langs vejen er fællestier.

For yderligere beskrivelser om udformningen henvises til vejreglen "Færdselsarealer for alle" (juni 2023) afsnit 5.11.1 "Busstoppested ved vej"



# J1 Jægerspris/Hovedgaden-Parkvej

<b>By</b>	Jægerspris
<b>Lokation</b>	Rundkørslen Hovedgaden/Parkvej
<b>Problem</b>	#1 Manglende taktile felter #7 Manglende krydsningsmulighed
<b>Løsning</b>	Retnings- og opmærksomhedsfelter – Nedsænket kantsten med rampe – Flytte og nyt fodgængerfelt
<b>Anlæggsskøn</b>	Ca. 45.000-55.000 kr. ekskl. moms

## PROBLEM

Blinde og svagtseende personer kan have svært ved at krydse kørebanen, da der ikke er nogle taktil markering af fodgængerfeltet eller dets retning over kørebanen. Derudover mangler fodgængerfelt over cykelstien og fodgængerfeltet over Parkvej er placeret så det ender i en overkørsel

Personer, som bruger hjælpemidler på hjul, kan have svært ved at krydse kørebanen, da kantstenslysningen er høj.

## LØSNING

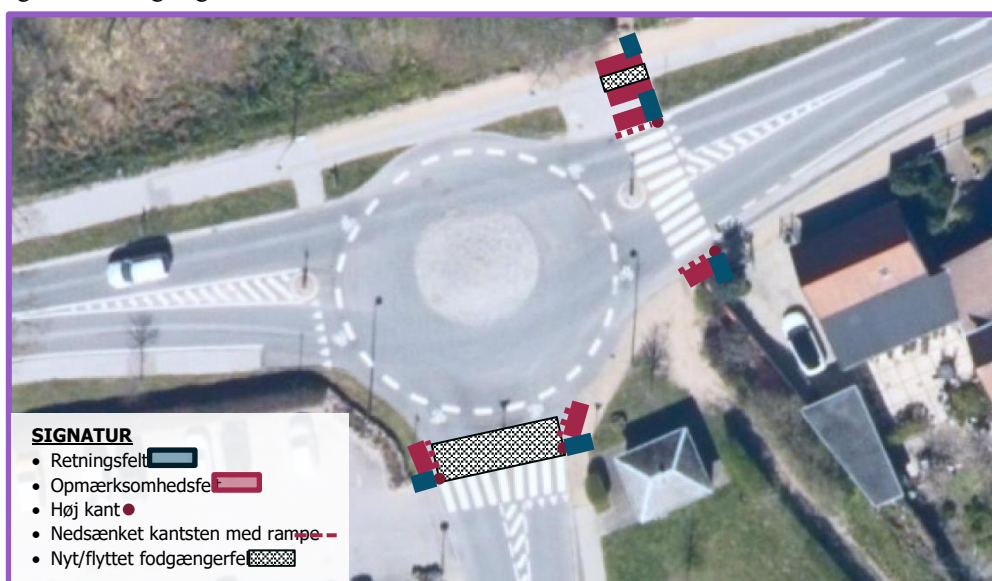
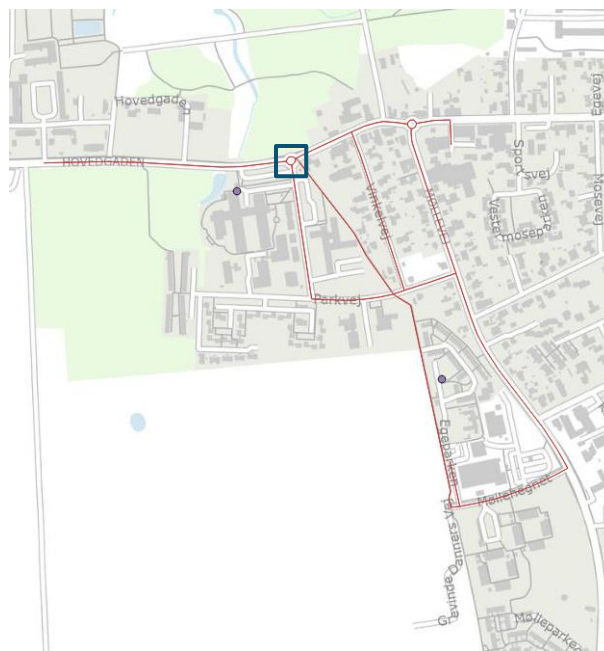
For synshandicappede:

- Fodgængerfeltet over Parkvej flyttes og etablering af fodgængerfelt på cykelstien
- Høj kant i en bredde på 90 cm (min. 80 cm) ud for retningsfelt. Højden bør være 9-12 cm (min. 6 cm)
- Retningsfelt fra den høje kant til bagkant af gangbane, lagt med samme retning som fodgængerfeltet. Retningsfeltet skal være 90 cm (min. 80 cm) bredt.
- Opmærksomhedsfelt ud for rampen og den del af kantstenen, der er lavere end 6 cm. Opmærksomhedsfeltet skal være 90 cm (min. 80 cm) dybt.

For personer, som bruger hjælpemidler på hjul:

- Kantstenen nedsænkes til 3-4 cm
- Ramper med 0-kant i en bredde på 1,5 meter (min. 1,0 meter) og lille hældning (maks. 100 ‰)

For yderligere beskrivelser om udformningen henvises til vejreglen ”Færdselsarealer for alle” (juni 2023) afsnit 5.8.1 ”Ikke-signalregulerede fodgængerfelter”.



## J2 Jægerspris/Hovedgaden-Møllevej

<b>By</b>	Jægerspris
<b>Lokation</b>	Rundkørslen Hovedgaden/Møllevej
<b>Problem</b>	#1 Manglende taktile felter #7 Manglende krydsningsmulighed
<b>Løsning</b>	Retnings- og opmærksomhedsfelter – Nedsænket kantsten med rampe
<b>Anlægsskøn</b>	Ca. 40.000-55.000 kr. ekskl. moms

### PROBLEM

Blinde og svagtseende personer kan have svært ved at krydse kørebanen, da der ikke er en taktil markering af fodgængerfeltet eller dets retning over kørebanen.

Personer, som bruger hjælpemidler på hjul, kan have svært ved at krydse kørebanen, da kantstenslysningen er høj.

### LØSNING

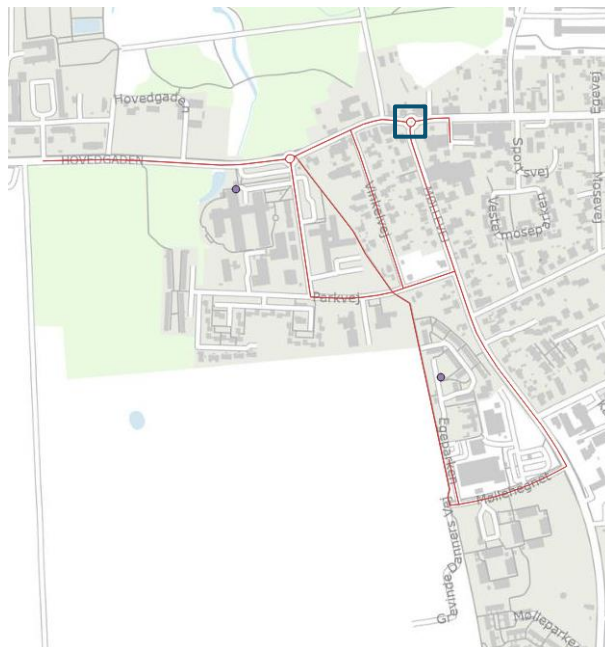
For synshandicappede:

- Høj kant i en bredde på 90 cm (min. 80 cm) ud for retningsfelt. Højden bør være 9-12 cm (min. 6 cm)
- Retningsfelt fra den høje kant til bagkant af gangbane, lagt med samme retning som fodgængerfeltet. Retningsfeltet skal være 90 cm (min. 80 cm) bredt.
- Opmærksomhedsfelt ud for rampen og den del af kantstenen, der er lavere end 6 cm. Opmærksomhedsfeltet skal være 90 cm (min. 80 cm) dybt.

For personer, som bruger hjælpemidler på hjul:

- Kantstenen nedsænkes til 3-4 cm
- Ramper med 0-kant i en bredde på 1,5 meter (min. 1,0 meter) og lille hældning (maks. 100 ‰)

For yderligere beskrivelser om udformningen henvises til vejreglen "Færdselsarealer for alle" (juni 2023) afsnit 5.8.1 "Ikke-signalregulerede fodgængerfelter".



## J3 Jægerspris/Møllevej

<b>By</b>	Jægerspris
<b>Lokation</b>	Fodgængerfeltet på Møllevej v. Møllehegnet
<b>Problem</b>	#1 Manglende taktile felter #7 Manglende krydsningsmulighed
<b>Løsning</b>	Retnings- og opmærksomhedsfelter – Fortov
<b>Anlægsskøn</b>	Ca. 45.000-65.000 kr. ekskl. moms

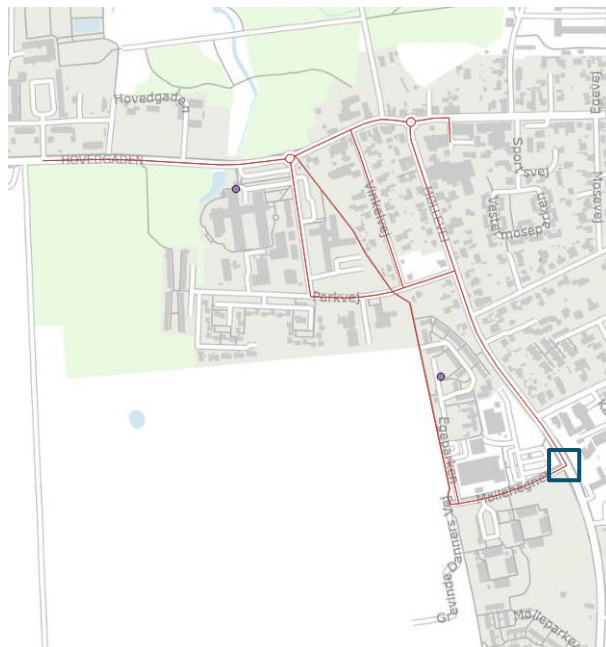
### PROBLEM

Blinde og svagtseende personer kan have svært ved at krydse kørebanen, da der ikke er nogle taktile markering af fodgængerfeltet eller dens retning over kørebanen. Herudover mangler der en forbindelse til fortovet på Møllehegnet, idet fodgængerfeltet ender i græsrabatterne.

### LØSNING

Der anlægges et fortov fra Møllehegnet til fodgængerfeltet, herudover anlægges følgende:

- Høj kant i en bredde på 90 cm (min. 80 cm) ud for retningsfelt. Højden bør være 9-12 cm (min. 6 cm)
- Retningsfelt fra den høje kant til bagkant af gangbane, lagt med samme retning som fodgængerfeltet. Retningsfeltet skal være 90 cm (min. 80 cm) bredt.
- Opmærksomhedsfelt ud for rampen og den del af kantstenen, der er lavere end 6 cm. Opmærksomhedsfeltet skal være 90 cm (min. 80 cm) dybt.



For yderligere beskrivelser om udformningen henvises til vejreglen ”Færdselsarealer for alle” (juni 2023) afsnit 5.8.1 ”Ikke-signalregulerede fodgængerfelter”.



## J4 Jægerspris/Egeparken

<b>By</b>	Jægerspris
<b>Lokation</b>	Egeparken ved den hævede flade
<b>Problem</b>	#3 Ujævn belægning #7 Manglende krydsningsmulighed #10 Manglende fortov
<b>Løsning</b>	Jævn belægning og steler
<b>Anlæggsskøn</b>	Ca. 45.000-55.000 kr. ekskl. moms

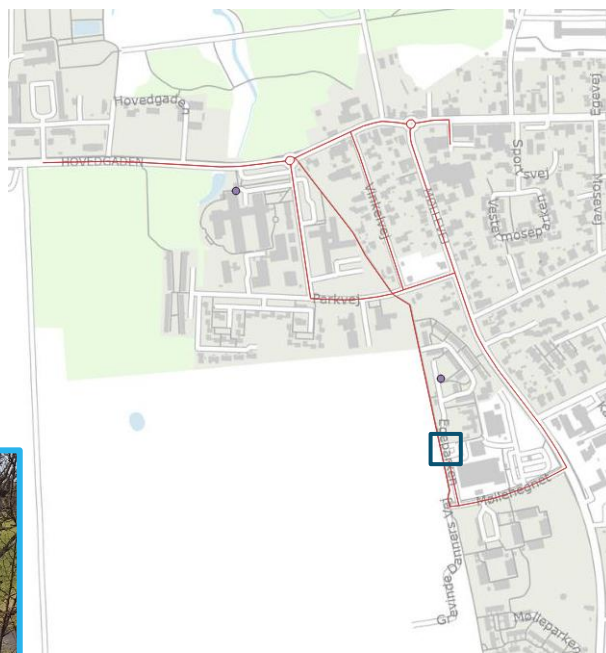
### PROBLEM

Stisystemet langs Egeparken mangler en forbindelse til butikkerne, hvilket har medført en opstået trampesti. Forbindelsen kan imidlertid være svær at anvende for personer, som bruger hjælpemidler på hjul, mens det kan være utrygt for personer med kognitiv funktionsnedsættelse.

### LØSNING

Der anlægges en jævn belægning (fortov) på min. 1,5 meter mellem Egeparken og stien ved den hævede flade.

På vendepladsen etableres et fortov på min. 1,5 meter adskilt fra kørebanearealet ved for eksempel steler.



## J5 Jægerspris/Parkvej

<b>By</b>	Jægerspris
<b>Lokation</b>	Fodgængerfeltet på Parkvej v. Parkvej
<b>Problem</b>	#1 Manglende taktile felter #7 Manglende krydsningsmulighed
<b>Løsning</b>	Retnings- og opmærksomhedsfelter
<b>Anlægsskøn</b>	Ca. 8.000-10.000 kr. ekskl. moms

### PROBLEM

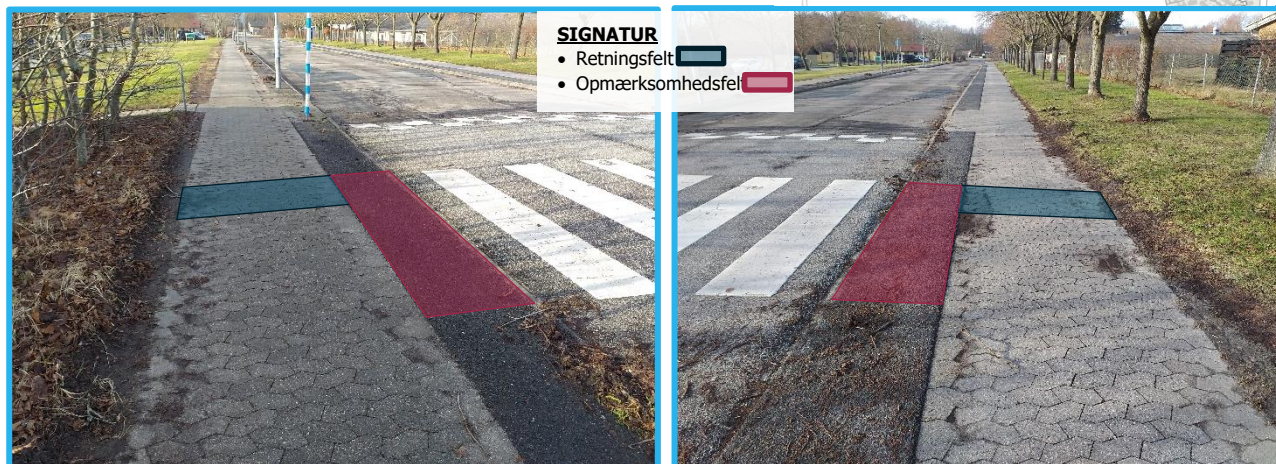
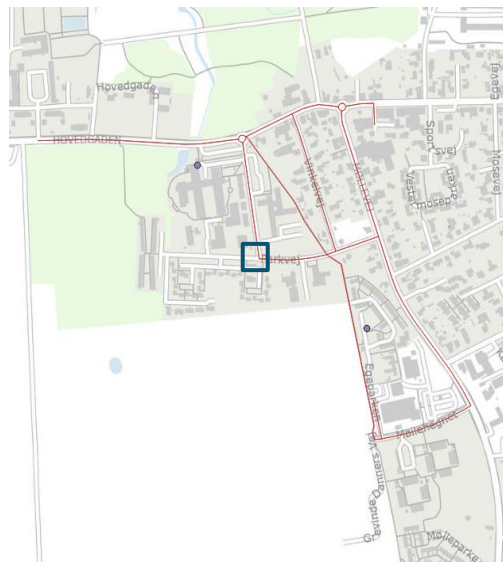
Blinde og svagtseende personer kan have svært ved at krydse kørebanen, da der ikke er nogle taktile markering af fodgængerfeltet eller dets retning over kørebanen.

### LØSNING

Der etableres retnings- og opmærksomhedsfelter:

- Opmærksomhedsfelt i fodgængerfeltets fulde bredde. Opmærksomhedsfeltet skal være 90 cm (min. 80 cm) dybt.
- Retningsfelt bag opmærksomhedsfeltet i den ene side til bagkant af gangbane, lagt med samme retning som fodgængerfeltet. Retningsfeltet skal være 90 cm (min. 80 cm) bredt.

For yderligere beskrivelser om udformningen henvises til vejreglen "Færdselsarealer for alle" (juni 2023) afsnit 5.8.3 "Fodgængerfelt ved hævet flade".



## J6 Jægerspris/Busstoppesteder

<b>By</b>	Jægerspris
<b>Lokation</b>	Stoppestederne markeret på nedenstående figur
<b>Problem</b>	#1 Manglende taktile felter
<b>Løsning</b>	Retnings- og opmærksomhedsfelt
<b>Anlægsskøn</b>	2.000-4.000 kr. ekskl. moms pr. stoppested (i alt 8.000-16.000 kr. ekskl. moms)

### PROBLEM

Mange personer med funktionsnedsættelser er afhængige af kollektiv trafik for at kunne rejse over længere afstande.

Stoppestederne i Jægerspris er generelt ikke taktilt markeret, hvilket gør det svært for blinde eller stærkt svagsynede personer at finde og placere sig rigtigt ved stoppestedet.

### LØSNING

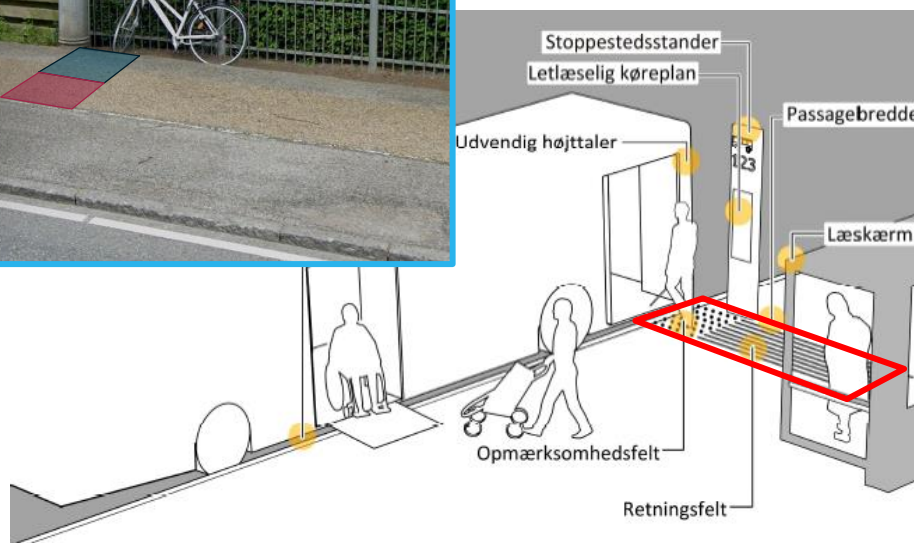
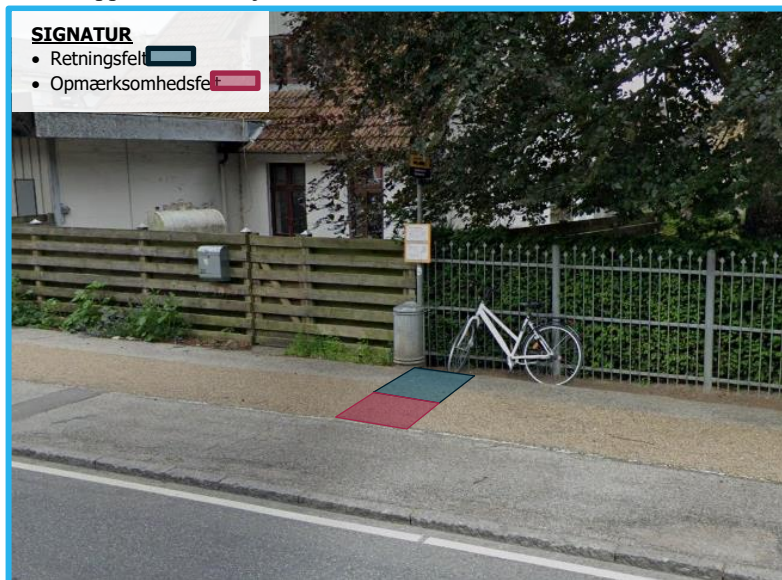
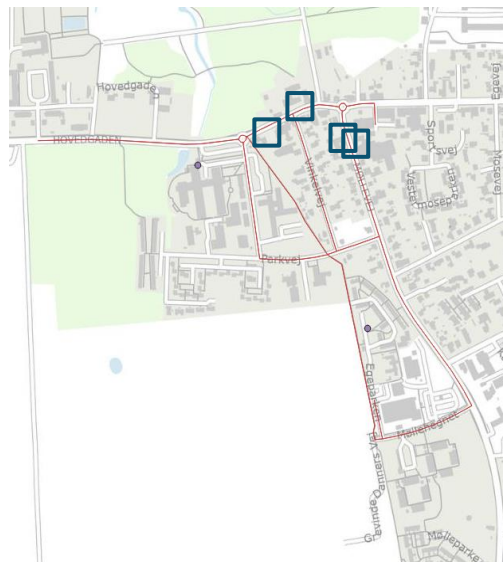
Ved stoppestederne på Møllevej anlægges følgende taktile fliser:

- Opmærksomhedsfelt på 90x90 cm ved kantsten ud for indgangsdøren (ved stoppestedstanderen)
- Retningsfelt, som er 90 cm bredt, fra opmærksomhedsfeltet til bagkant fortov.

Stoppesteder på Hovedgaden skal anlægges efter samme princip, dog skal opmærksomhedsfeltet placeres på fortovet ved cykelstikanten, som er illustreret på nedenstående foto.

Stoppestederne på Møllegade ved Møllehegnet kan ikke have taktil markering i gangbanen, da stierne langs vejen er fællesstier.

For yderligere beskrivelser om udformningen henvises til vejreglen "Færdselsarealer for alle" (juni 2023) afsnit 5.11.1 "Busstoppested ved vej".



# F1 Frederikssund/Bjergvejen-Muldager

<b>By</b>	Frederikssund
<b>Lokation</b>	Svinget mellem Bjergvejen og Muldager
<b>Problem</b>	#3 Ujævn belægning #7 Manglende krydsningsmuligheder
<b>Løsning</b>	Jævn belægning og nedsænket kantsten med rampe
<b>Anlægsskøn</b>	Ca. 20.000-25.000 kr. ekskl. moms



## PROBLEM



Fortovet på den vestlige side af Muldager er ikke forbundet med fortovet på Bjergvejen, hvilket skaber en barriere for flere brugergrupper – specielt personer, som bruger hjælpemidler på hjul.



## LØSNING

Der etableres en jævn belægning – for eksempel asfalt eller betonfliser – og kantstenen nedsænkes og der etableres ramper med lille hældning.

### SIGNATUR

- Jævn belægning 
- Nedsænket kantsten med rampe 

## F2 Frederikssund/Roskildevej-Bjergvejen

<b>By</b>	Frederikssund
<b>Lokation</b>	Krydset Roskildevej/Bjergvejen
<b>Problem</b>	#3 Ujævn belægning #7 Manglende krydsningsmuligheder
<b>Løsning</b>	Jævn belægning og nedsænket kantsten med rampe
<b>Anlægsskøn</b>	Ca. 25.000-30.000 kr. ekskl. moms



### PROBLEM

I krydset Roskildevej/Bjergvejen er stejle ramper, ujævn belægning og høje kantstenslysninger tre faktorer, som besværliggør krydsningen af vejen for personer, som bruger hjælpemidler på hjul.

### LØSNING

Niveaufri krydsningsmulighed af Roskildevej og Bjergvejen etableres ved følgende anvisning:

- Kantstenen nedsænkes til 3-4 cm
- Ramper med 0-kant i en bredde på 1,5 meter (min. 1,0 meter) og lille hældning (maks. 100 ‰)



## F3 Frederikssund/Roskildevej-Strandvangen

<b>By</b>	Frederikssund
<b>Lokation</b>	Krydset Roskildevej/Strandvangen
<b>Problem</b>	#1 Manglende taktile felter #6 Stejle ramper ved kantsten #7 Manglende krydsningsmulighed
<b>Løsning</b>	Retnings- og opmærksomhedsfelter og nedsænket kantsten med rampe
<b>Anlægsskøn</b>	Ca. 45.000-60.000 kr. ekskl. moms



### PROBLEM

Fodgængerfelterne i krydset har to overordnede problemer:

- 1) Blinde og svagtseende personer kan have svært ved at krydse kørebanen, da der ikke er nogen taktil markering af fodgængerfeltet eller dets retning over kørebanen.
- 2) Personer som bruger hjælpemidler på hjul – for eksempel rollator- og kørestolsbrugere – kan ikke krydse kørebanen, da kantstenslysningen er høj og der ikke er nogle ramper.

### LØSNING

For synshandicappede etableres en høj kant, retnings- og opmærksomhedsfelter:





- Høj kant i en bredde på 90 cm (min. 80 cm) ud for retningsfelt. Højden bør være 9-12 cm (min. 6 cm)
- Retningsfelt fra den høje kant til bagkant af gangbane, lagt med samme retning som fodgængerfeltet. Retningsfeltet skal være 90 cm (min. 80 cm) bredt.
- Opmærksomhedsfelt ud for rampen og den del af kantstenen, der er lavere end 6 cm. Opmærksomhedsfeltet skal være 90 cm (min. 80 cm) dybt.

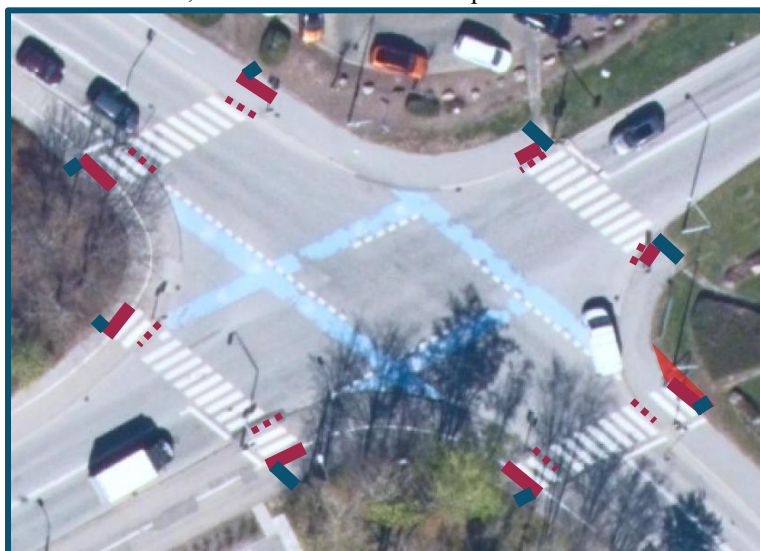
For personer, som bruger hjælpemidler på hjul, sikres niveaufri krydsningsmulighed ved følgende nedenstående anvisning:

- Kantstenen nedsænkes til 3-4 cm
- Ramper med 0-kant i en bredde på 1,5 meter (min. 1,0 meter) og lille hældning (maks. 100 ‰)

For yderligere beskrivelser om udformningen henvises til vejreglen "Færdselsarealer for alle" (juni 2023) afsnit 5.7.1 "Fodgængerfelt i signalreguleret kryds".

#### SIGNATUR

- Jævn belægning 
- Nedsænket kantsten med rampe 
- Retningsfelt 
- Opmærksomhedsfelt 



## F4 Frederikssund/Strandvangen

<b>By</b>	Frederikssund
<b>Lokation</b>	Fodgængerfeltet på Strandvangen nær Skoleparken nr. 5
<b>Problem</b>	#1 Manglende taktile felter #7 Manglende krydsningsmuligheder
<b>Løsning</b>	Retnings- og opmærksomhedsfelter og nedsænket kantsten med rampe
<b>Anlægsskøn</b>	Ca. 40.000-50.000 kr. ekskl. moms



### PROBLEM

Fodgængerfeltet har to overordnede problematikker:

- 1) Blinde og svagtseende personer kan have svært ved at krydse kørebanen, da der ikke er nogen taktile markering af fodgængerfeltet eller dets retning over kørebanen.
- 2) Personer, som bruger hjælpemidler på hjul – for eksempel rollator- og kørestolsbrugere – kan ikke krydse kørebanen, da kantstenslysningen er høj og der ikke er nogle ramper.

### LØSNING

For synshandicappede etableres en høj kant, retnings- og opmærksomhedsfelter:

- Opmærksomhedsfelt i fodgængerfeltets fulde bredde. Opmærksomhedsfeltet skal være 90 cm (min. 80 cm) dybt.
- Retningsfelt bag opmærksomhedsfeltet i den ene side til bagkant af gangbane, lagt med samme retning som fodgængerfeltet. Retningsfeltet skal være 90 cm (min. 80 cm) bredt.

I midterhellen anlægges de taktile felter sideliggende, som vist på sidestående figur.

For personer, som bruger hjælpemidler på hjul, bør der blive sikret niveaufri krydsningsmulighed ved følgende nedenstående anvisning:

- Kantstenen nedsænkes til 3-4 cm
- Ramper med 0-kant i en bredde på 1,5 meter (min. 1,0 meter) og lille hældning (maks. 100 ‰)

For yderligere beskrivelser om udformningen henvises til vejreglen "Færdselsarealer for alle" (juni 2023) afsnit 5.8.1 "Fodgængerfelt over vej ved delt sti".



## F5 Frederikssund/Strandvangen

<b>By</b>	Frederikssund
<b>Lokation</b>	Fodgængerfeltet på Strandvangen v. Stenager
<b>Problem</b>	#1 Manglende taktile felter #7 Manglende krydsningsmuligheder
<b>Løsning</b>	Retnings- og opmærksomhedsfelter og kantsten i midterhellen
<b>Anlægsskøn</b>	Ca. 30.000-40.000 kr. ekskl. moms



### PROBLEM

Blinde og svagtseende personer kan have svært ved at krydse kørebanen, da der ikke er nogen taktile markering af fodgængerfeltet eller dets retning over kørebanen.

### LØSNING

For synshandicappede etableres en høj kant, retnings- og opmærksomhedsfelter:





- Opmærksomhedsfelt i fodgængerfeltets fulde bredde. Opmærksomhedsfeltet skal være 90 cm (min. 80 cm) dybt.
- Retningsfelt bag opmærksomhedsfeltet i den ene side til bagkant af gangbane, lagt med samme retning som fodgængerfeltet. Retningsfeltet skal være 90 cm (min. 80 cm) bredt.

I midterhellen anlægges de taktile felter sideliggende, som vist på sidestående figur.

For yderligere beskrivelser om udformningen henvises til vejreglen "Færdselsarealer for alle" (juni 2023) afsnit 5.8.1 "Fodgængerfelt over vej ved delt sti".



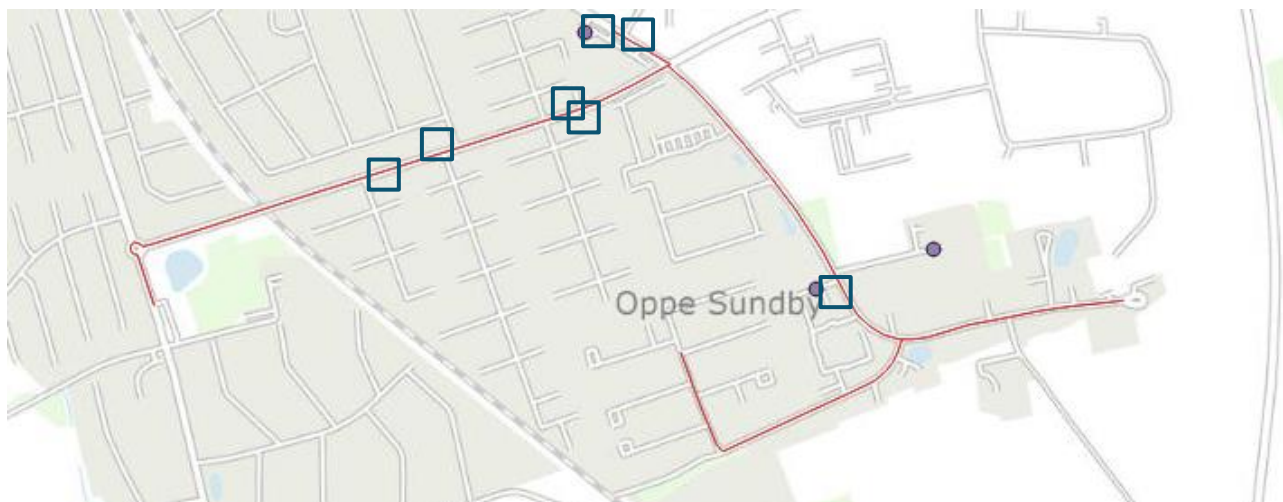
#### SIGNATUR

- Retningsfelt 
- Opmærksomhedsfelt 
- Høj kant 
- Nedsænket kantsten med rampe 



## F6 Frederikssund/Busstoppesteder

<b>By</b>	Frederikssund
<b>Lokation</b>	Stoppestederne markeret på nedenstående figur
<b>Problem</b>	#1 Manglende taktile felter
<b>Løsning</b>	Retnings- og opmærksomhedsfelt
<b>Anlægsskøn</b>	2.000-4.000 kr. ekskl. moms pr. stoppested (i alt 14.000-28.000 kr. ekskl. moms)



### PROBLEM

Mange personer med funktionsnedsættelser er afhængige af kollektiv trafik for at kunne rejse over længere afstande.

Stoppestederne i Frederikssund er generelt ikke taktile markeret, hvilket gør det svært for blinde eller stærkt svagsynede personer at finde og placere sig rigtigt ved stoppestedet.

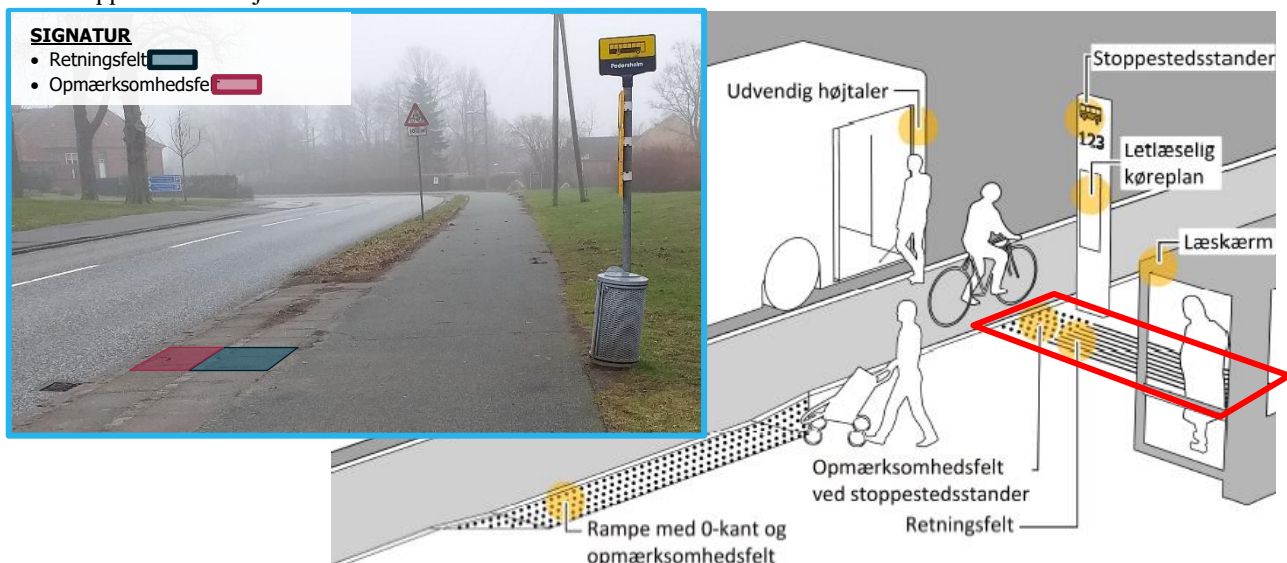
### LØSNING

Stoppestederne skal anlægges med følgende taktile fliser:

- Opmærksomhedsfelt på 90x90 cm på fortovet ved cykelstikanten ud for indgangsdøren (ved stoppestedstanderen).
- Retningsfelt, som er 90 cm bredt, fra opmærksomhedsfeltet til bagkant fortov.

Den taktile markering ved stoppestedet på Roskildevej ved Rosenfeldt skal kun anlægges i perronen, som illustreret på nedenstående billede. Stoppestedet på Roskildevej ved Pedershave Allé kan ikke have taktile markering i gangbanen, da stierne langs vejen er fællestier.

For yderligere beskrivelser om udformningen henvises til vejreglen "Færdselsarealer for alle" (juni 2023) afsnit 5.11.1 "Busstoppested ved vej".



## F7 Frederikssund/Nygade-Bruhnsvej

<b>By</b>	Frederikssund
<b>Lokation</b>	Rundkørslen Nygade/Bruhnsvej/A.C. Hansensvej
<b>Problem</b>	#1 Manglende eller forkeret udførte taktile felter #7 Manglende krydsningsmuligheder
<b>Løsning</b>	Retnings- og opmærksomhedsfelter, nedsænket kantsten med rampe i alle fodgængerfelter og forbindelser af ledelinjer på alle krydshjørner
<b>Anlæggsskøn</b>	Ca. 100.000 kr. ekskl. moms

### PROBLEM

Blinde og svagtseende personer kan have svært ved at krydse kørebanen, da den taktile markering af fodgængerfeltet ikke er udført iht. anbefalingerne. Herudover leder ledelinjerne på krydshjørnerne ud på kørebanen

Personer, som bruger hjælpemidler på hjul, kan have problemer med at krydse kørebanen, på grund af kantstenslysningen, da der ikke er nogle ramper.

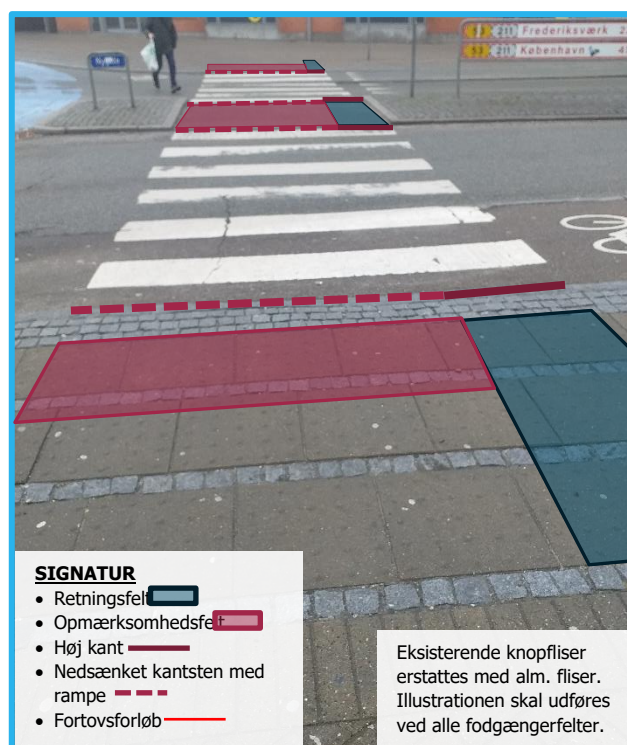
### LØSNING

For synshandicappede:

- Høj kant i en bredde på 90 cm (min. 80 cm) ud for retningsfelt. Højden bør være 9-12 cm (min. 6 cm)
- Retningsfelt fra den høje kant til bagkant af gangbane, lagt med samme retning som fodgængerfeltet. Retningsfeltet skal være 90 cm (min. 80 cm) bredt.
- Opmærksomhedsfelt ud for rampen og den del af kantstenen, der er lavere end 6 cm. Opmærksomhedsfeltet skal være 90 cm (min. 80 cm) dybt.

For personer, som bruger hjælpemidler på hjul:

- Kantstenen nedsænkes til 3-4 cm
- Ramper med 0-kant i en bredde på 1,5 meter (min. 1,0 meter) og lille hældning (maks. 100 ‰)



## F8 Frederikssund/A.C. Hansensvej

<b>By</b>	Frederikssund
<b>Lokation</b>	Fodgængerfeltet på A.C. Hansensvej v. Lidl
<b>Problem</b>	#1 Manglende eller forkert udførte taktile felter #7 Manglende krydsningsmuligheder
<b>Løsning</b>	Retnings- og opmærksomhedsfelter – nedsænket kantsten med rampe
<b>Anlægsskøn</b>	Ca. 25.000-30.000 kr. ekskl. moms

### PROBLEM

Blinde og svagtseende personer kan have svært ved at krydse kørebanen, da den taktile markering af fodgængerfeltet ikke er udført i henhold til anbefalingerne. Herudover leder ledelinjerne på krydshjørnerne ud på kørebanen

Personer, som bruger hjælpemidler på hjul, kan have problemer med at krydse kørebanen, på grund af kantstenslysningen, da der ikke er nogle ramper.

### LØSNING

For synshandicappede:

- Høj kant i en bredde på 90 cm (min. 80 cm) ud for retningsfelt. Højden bør være 9-12 cm (min. 6 cm)
- Retningsfelt fra den høje kant til bagkant af gangbane, lagt med samme retning som fodgængerfeltet. Retningsfeltet skal være 90 cm (min. 80 cm) bredt.
- Opmærksomhedsfelt ud for rampen og den del af kantstenen, der er lavere end 6 cm. Opmærksomhedsfeltet skal være 90 cm (min. 80 cm) dybt.

For personer, som bruger hjælpemidler på hjul:

- Kantstenen nedsænkes til 3-4 cm
- Ramper med 0-kant i en bredde på 1,5 meter (min. 1,0 meter) og lille hældning (maks. 100 ‰)

For yderligere beskrivelser om udformningen henvises til vejreglen "Færdselsarealer for alle" (juni 2023) afsnit 5.8.1 "Fodgængerfelt over vej ved delt sti".



## F9 Frederikssund/A.C. Hansensvej-Baneledet

<b>By</b>	Frederikssund
<b>Lokation</b>	Krydset A.C. Hansensvej/Baneledet
<b>Problem</b>	#1 Manglende eller forkert udførte taktile felter #7 Manglende krydsningsmuligheder
<b>Løsning</b>	Retnings- og opmærksomhedsfelter – nedsænket kantsten med rampe
<b>Anlægsskøn</b>	Ca. 45.000-60.000 kr. ekskl. moms

### PROBLEM

Blinde og svagtseende personer kan have svært ved at krydse kørebanen, da den taktile markering af fodgængerfeltet ikke er udført i henhold til anbefalingerne. Herudover leder ledelinjerne på krydshjørnerne ud på kørebanen

Personer, som bruger hjælpemidler på hjul, kan have problemer med at krydse kørebanen, da kantstenslysningen er høj og der ikke er nogle ramper.

### LØSNING

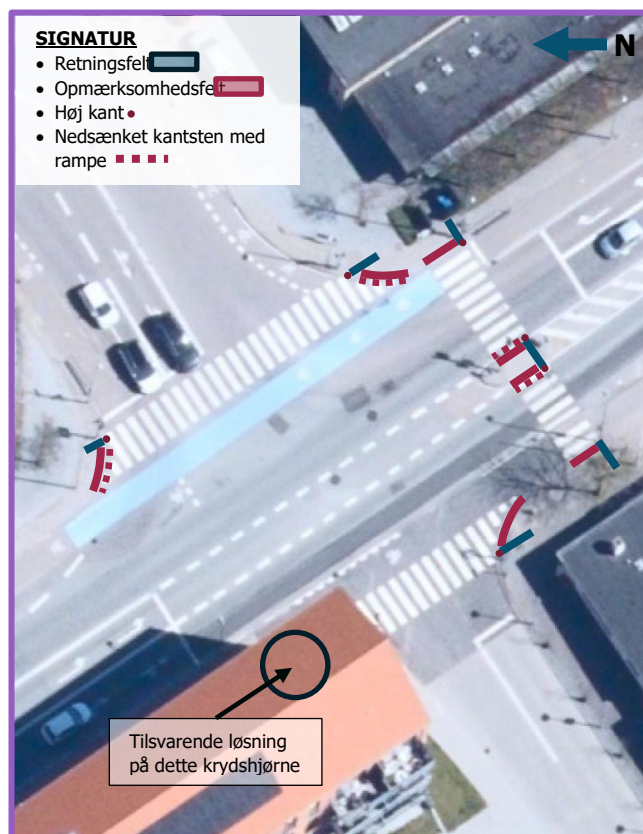
For synshandicappede:

- Høj kant i en bredde på 90 cm (min. 80 cm) ud for retningsfelt. Højden bør være 9-12 cm (min. 6 cm)
- Retningsfelt fra den høje kant til bagkant af gangbane, lagt med samme retning som fodgængerfeltet. Retningsfeltet skal være 90 cm (min. 80 cm) bredt.
- Opmærksomhedsfelt ud for rampen og den del af kantstenen, der er lavere end 6 cm. Opmærksomhedsfeltet skal være 90 cm (min. 80 cm) dybt.

For personer, som bruger hjælpemidler på hjul:

- Kantstenen nedsænkes til 3-4 cm
- Ramper med 0-kant i en bredde på 1,5 meter (min. 1,0 meter) og lille hældning (maks. 100 ‰)

For yderligere beskrivelser om udformningen henvises til vejreglen "Færdselsarealer for alle" (juni 2023) afsnit 5.7.1 "Fodgængerfelt i signalreguleret kryds".



## F10 Frederikssund/Bruhnsvej-Kalvøvej-Bløden

<b>By</b>	Frederikssund
<b>Lokation</b>	Krydset Bruhnsvej/Kalvøvej/Bløden
<b>Problem</b>	#1 Manglende eller forkert udførte taktile felter #6 Stejle ramper ved kantsten #7 Manglende krydsningsmuligheder
<b>Løsning</b>	Retnings- og opmærksomhedsfelter med nedsænket kantsten med ramper
<b>Anlæggsskøn</b>	Ca. 100.000 kr. ekskl. moms

### PROBLEM

Blinde og svagtseende personer kan have svært ved at krydse kørebanen, da den taktil markering af fodgængerfeltet ikke er udført iht. anbefalingerne.

Personer, som bruger hjælpemidler på hjul, kan have problemer med at krydse kørebanen, da kantstenslysningen og der ikke er nogle ramper.

### LØSNING

For synshandicappede:

- Høj kant i en bredde på 90 cm (min. 80 cm) ud for retningsfelt. Højden bør være 9-12 cm (min. 6 cm)
- Retningsfelt fra den høje kant til bagkant af gangbane, lagt med samme retning som fodgængerfeltet. Retningsfeltet skal være 90 cm (min. 80 cm) bredt.
- Opmærksomhedsfelt ud for rampen og den del af kantstenen, der er lavere end 6 cm. Opmærksomhedsfeltet skal være 90 cm (min. 80 cm) dybt.

For personer, som bruger hjælpemidler på hjul:

- Kantstenen nedsænkes til 3-4 cm
- Ramper med 0-kant i en bredde på 1,5 meter (min. 1,0 meter) og lille hældning (maks. 100 ‰)

For yderligere beskrivelser om udformningen henvises til vejreglen "Færdselsarealer for alle" (juni 2023) afsnit 5.7.1 "Fodgængerfelt i signalreguleret kryds".



## F11 Frederikssund/Bruhnsvej

<b>By</b>	Frederikssund
<b>Lokation</b>	Fodgængerfeltet på Bruhnsvej v. Havnegade
<b>Problem</b>	#1 Manglende taktile felter #2 Manglende ledelinje #7 Manglende krydsningsmuligheder
<b>Løsning</b>	Retnings- og opmærksomhedsfelter og ledelinje
<b>Anlæggsskøn</b>	Ca. 20.000-25.000 kr. ekskl. moms

### PROBLEM

Blinde og svagtseende personer kan have svært ved at krydse kørebanelen, da der ikke er nogle taktile markering af fodgængerfeltet eller dens retning over kørebanelen.

Herudover stopper ledelinjen, idet fortovsbelægningen ændres, hvilket gør det svært for synshandicappede at finde frem til fodgængerfeltet.

### LØSNING

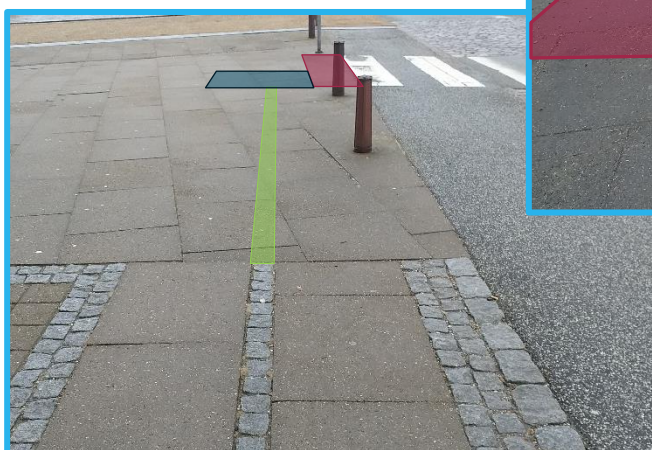
For synshandicappede bør der blive etableret retnings- og opmærksomhedsfelter:

- Opmærksomhedsfelt i fodgængerfeltets fulde bredde. Opmærksomhedsfeltet skal være 90 cm (min. 80 cm) dybt.
- Retningsfelt bag opmærksomhedsfeltet i den ene side til bagkant af gangbane, lagt med samme retning som fodgængerfeltet. Retningsfeltet skal være 90 cm (min. 80 cm) bredt.



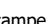

I midterhellen anlægges de taktile felter sideliggende, som vist på sidestående figur.

Desuden føres ledelinjen frem til de taktile felter i fodgængerfeltet.

For yderligere beskrivelser om udformningen henvises til vejreglen "Færdselsarealer for alle" (juni 2023) afsnit 5.8.1 "Fodgængerfelt over vej ved delt sti".



### SIGNATUR

- Retningsfelt 
- Opmærksomhedsfelt 
- Nedsænket kantsten med rampe (brosten) 
- Ledelinje (chausséster) 

## F12 Frederikssund/Ny Østergade-Kocksvej

<b>By</b>	Frederikssund
<b>Lokation</b>	Krydset Ny Østergade/Kocksvej/Østergade/Jernbanegade
<b>Problem</b>	#1 Manglende eller forkert udførte taktile felter #6 Stejle ramper ved kantsten #7 Manglende krydsningsmuligheder
<b>Løsning</b>	Retnings- og opmærksomhedsfelter med nedsænket kantsten med ramper
<b>Anlæggsskøn</b>	Ca. 25.000-30.000 kr. ekskl. moms

### PROBLEM

Blinde og svagtseende personer kan have svært ved at krydse kørebanen, da den taktile markering ved nogle fodgængerfelter ikke er udført iht. anbefalingerne.

Personer, som bruger hjælpemidler på hjul, kan have problemer med at krydse kørebanen, da kantstenslysningen er høj og der ikke er nogle ramper.

### LØSNING

For synshandicappede:

- Høj kant i en bredde på 90 cm (min. 80 cm) ud for retningsfelt. Højden bør være 9-12 cm (min. 6 cm)
- Retningsfelt fra den høje kant til bagkant af gangbane, lagt med samme retning som fodgængerfeltet. Retningsfeltet skal være 90 cm (min. 80 cm) bredt.
- Opmærksomhedsfelt ud for rampen og den del af kantstenen, der er lavere end 6 cm. Opmærksomhedsfeltet skal være 90 cm (min. 80 cm) dybt.

For personer, som bruger hjælpemidler på hjul:

- Kantstenen nedsænkes til 3-4 cm
- Ramper med 0-kant i en bredde på 1,5 meter (min. 1,0 meter) og lille hældning (maks. 100 ‰)

For yderligere beskrivelser om udførelsen henvises til vejreglen "Færdselsarealer for alle" (juni 2023) afsnit 5.7.1 "Fodgængerfelt i signalreguleret kryds".



## F13 Frederikssund/Bruhnsvej-Mågevej

<b>By</b>	Frederikssund
<b>Lokation</b>	Krydset Bruhnsvej/Mågevej
<b>Problem</b>	#3 Ujævn belægning #7 Manglende krydsningsmuligheder
<b>Løsning</b>	Nedsænket kantsten og tilpasset fortovsforløb
<b>Anlægsskøn</b>	Ca. 15.000-20.000 kr. ekskl. moms

### PROBLEM

Krydset har flere problemer. Den største barriere er for personer, som bruger hjælpemidler på hjul, som ikke kan krydse vejen, da kantstenslysningen er for høj og der ikke er nogle ramper.

Herudover er de store ujævne chausséstensarealer også et problem personer, som bruger hjælpemidler på hjul.

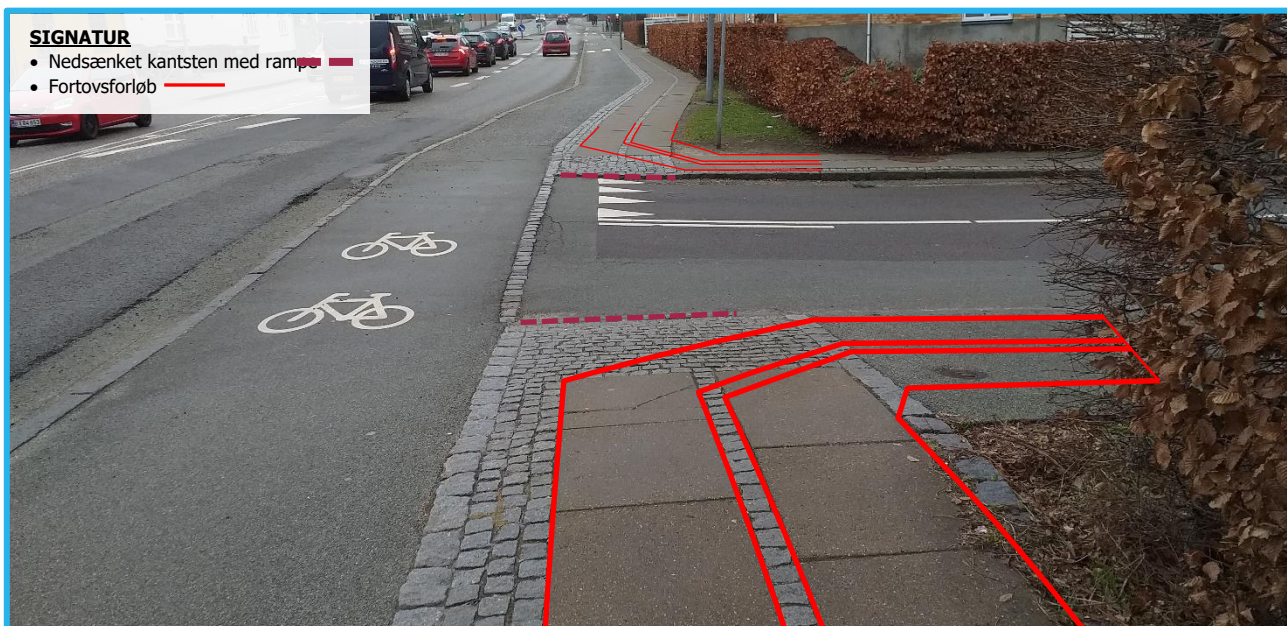
Det er desuden et problem for synshandicappede, at ledelinjen stopper i nogle store chausséstensarealer.

### LØSNING

Der skal etableres niveaufri krydsningsmulighed ved følgende nedenstående anvisning:

- Kantstenen nedsænkes til 3-4 cm
- Ramper med 0-kant i en bredde på 1,5 meter (min. 1,0 meter) og lille hældning (maks. 100 ‰)
- Taktile markering på min. 30 cm ved den nedsænket kantsten – f.eks. tre rækker chaussésten.

Herudover skal ledelinjerne på begge fortovshjørner på forbindes i en vinkel på maks. 45 gader, som illustreret på nedstående figur, så blinde og svagtseende kan foretage en "sikkerhedskrydsning".



## F14 Frederikssund/Jernbanegade

<b>By</b>	Frederikssund
<b>Lokation</b>	Fodgængerfeltet på Jernbanegade v. krydset med Møllevvej
<b>Problem</b>	#1 Manglende taktile felter #7 Manglende krydsningsmuligheder
<b>Løsning</b>	Retnings- og opmærksomhedsfelter
<b>Anlægsskøn</b>	Ca. 12.000-15.000 kr. ekskl. moms

### PROBLEM

Blinde og svagtseende personer kan have svært ved at krydse kørebanen, da der ikke er nogle taktile markering af fodgængerfeltet eller dens retning over kørebanen.

### LØSNING

Der skal etableres høj kant, retnings- og opmærksomhedsfelter:

- Høj kant i en bredde på 90 cm (min. 80 cm) ud for retningsfelt. Højden bør være 9-12 cm (min. 6 cm)
- Retningsfelt fra den høje kant til bagkant af gangbane, lagt med samme retning som fodgængerfeltet. Retningsfeltet skal være 90 cm (min. 80 cm) bredt.
- Opmærksomhedsfelt ud for rampen og den del af kantstenen, der er lavere end 6 cm. Opmærksomhedsfeltet skal være 90 cm (min. 80 cm) dybt.



## F15 Frederikssund/Frederiksborgvej-Agervej

<b>By</b>	Frederikssund
<b>Lokation</b>	Krydset Frederiksborgvej/Agervej/Mariendalsvej
<b>Problem</b>	#7 Manglende krydsningsmuligheder
<b>Løsning</b>	Nedsænket kantsten med rampe med 0-kant og lille hældning
<b>Anlægsskøn</b>	Ca. 25.000-30.000 kr. ekskl. moms

### PROBLEM

Krydset har flere problematikker. Den største barriere er for personer, som bruger hjælpemidler på hjul, som ikke kan krydse vejen, da kantstenslysningen er for høj og der ikke er nogle ramper.

### LØSNING

Der skal etableres niveaufri krydsningsmulighed ved følgende nedenstående anvisning:

- Kantstenen nedsænkes til 3-4 cm
- Ramper med 0-kant i en bredde på 1,5 meter (min. 1,0 meter) og lille hældning (maks. 100 %)



### SIGNATUR

- Nedsænket kantsten med rampe med 0-kant

## F16 Frederikssund/Frederiksborgvej rundkørslen

<b>By</b>	Frederikssund
<b>Lokation</b>	Rundkørslen Frederiksborgvej/Frederiksværkvej/Ny Østergade
<b>Problem</b>	#1 Manglende taktile felter #7 Manglende krydsningsmuligheder
<b>Løsning</b>	Retnings- og opmærksomhedsfelter
<b>Anlægsskøn</b>	Ca. 120.000-150.000 kr. ekskl. moms

### PROBLEM

Blinde og svagtseende personer kan have svært ved at krydse kørebanen, da den taktile markering ved nogle fodgængerfelter ikke er udført i henhold til anbefalingerne.

Personer, som bruger hjælpemidler på hjul, kan have problemer med at krydse kørebanen, da kantstenslysningen og der ikke er nogle ramper.

### LØSNING

For synshandicappede:

- Høj kant i en bredde på 90 cm (min. 80 cm) ud for retningsfelt. Højden bør være 9-12 cm (min. 6 cm)
- Retningsfelt fra den høje kant til bagkant af gangbane, lagt med samme retning som fodgængerfeltet. Retningsfeltet skal være 90 cm (min. 80 cm) bredt.
- Opmærksomhedsfelt ud for rampen og den del af kantstenen, der er lavere end 6 cm. Opmærksomhedsfeltet skal være 90 cm (min. 80 cm) dybt.

For personer, som bruger hjælpemidler på hjul:

- Kantstenen nedsænkes til 3-4 cm
- Ramper med 0-kant i en bredde på 1,5 meter (min. 1,0 meter) og lille hældning (maks. 100 ‰)

For yderligere beskrivelser om udformningen henvises til vejreglen "Færdselsarealer for alle" (juni 2023) afsnit 5.10 "Rundkørsler".



## F17 Frederikssund/Kocksvej-Lundebjergvej

<b>By</b>	Frederikssund
<b>Lokation</b>	Krydset Kocksvej/Lundebjergvej
<b>Problem</b>	#7 Manglende krydsningsmuligheder
<b>Løsning</b>	Nedsænket kantsten med rampe med 0-kant og lille hældning
<b>Anlægsskøn</b>	Ca. 15.000-20.000 kr. ekskl. moms

### PROBLEM

Krydset har flere problematikker. Den største barriere er for personer, som bruger hjælpemidler på hjul, som ikke kan krydse vejen, da kantstenslysningen er for høj og der ikke er nogle ramper.

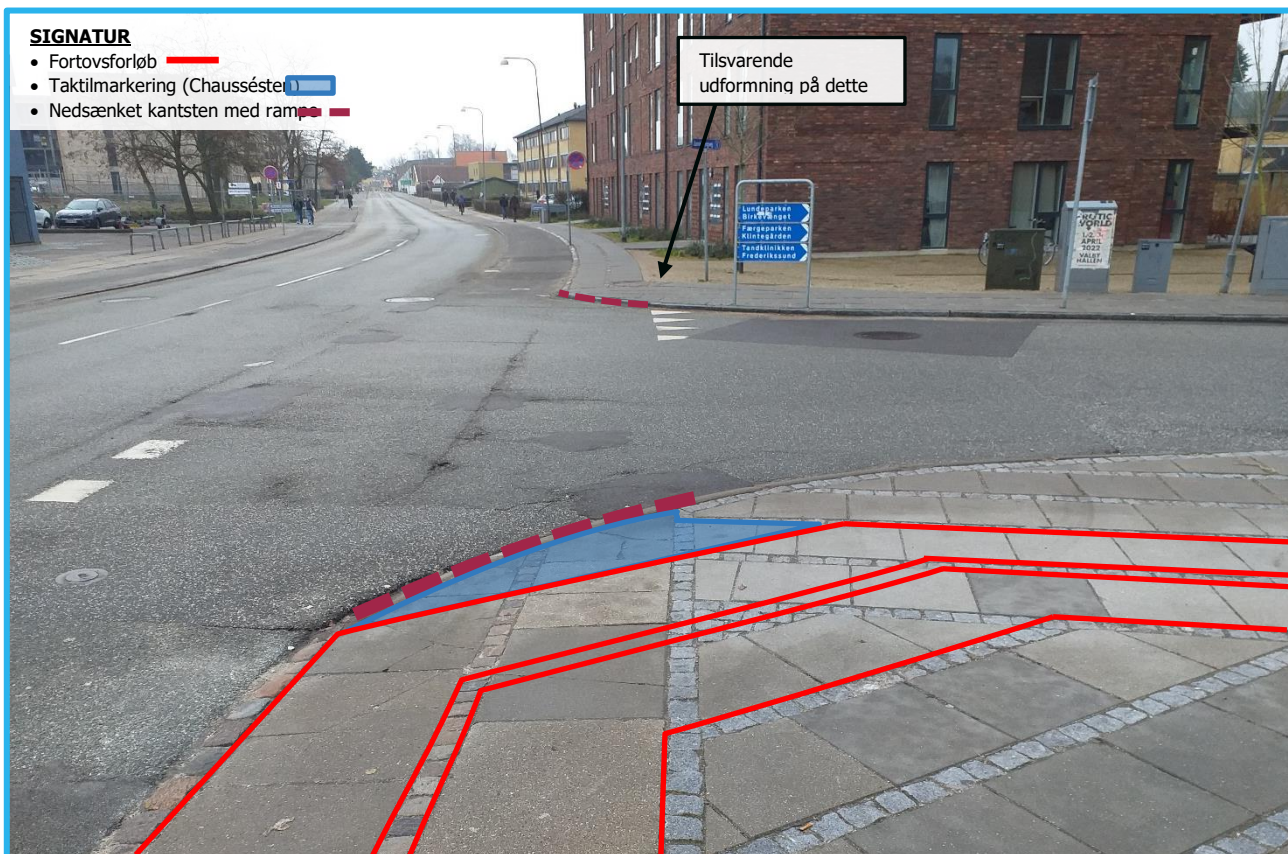
Herudover er det et problem for synshandicappede, at ledelinjen leder dem ud på kørebanen.

### LØSNING

Der skal etableres niveaufri krydsningsmulighed ved følgende nedenstående anvisning:

- Kantstenen nedsænkes til 3-4 cm
- Ramper med 0-kant i en bredde på 1,5 meter (min. 1,0 meter) og lille hældning (maks. 100 ‰)
- Taktile markering på min. 30 cm ved den nedsænket kantsten – f.eks. tre rækker chaussésten.

Herudover skal ledelinjerne på begge fortovs hjørner på Kocksvej og Lundebjergvej forbindes i en vinkel på maks. 45 gader, som illustreret på nedstående figur.



## F18 Frederikssund/Ny Østergade

<b>By</b>	Frederikssund
<b>Lokation</b>	Krydset Ny Østergade/Ved Nørreparken
<b>Problem</b>	#7 Manglende krydsningsmuligheder
<b>Løsning</b>	Nedsænket kantsten med rampe og forbindelse af ledelinjer
<b>Anlægsskøn</b>	Ca. 15.000-20.000 kr. ekskl. moms

### PROBLEM

Krydset har flere problematikker. Den største barriere er for personer, som bruger hjælpemidler på hjul, som ikke kan krydse vejen, da kantstenslysningen er for høj og der ikke er nogle ramper.

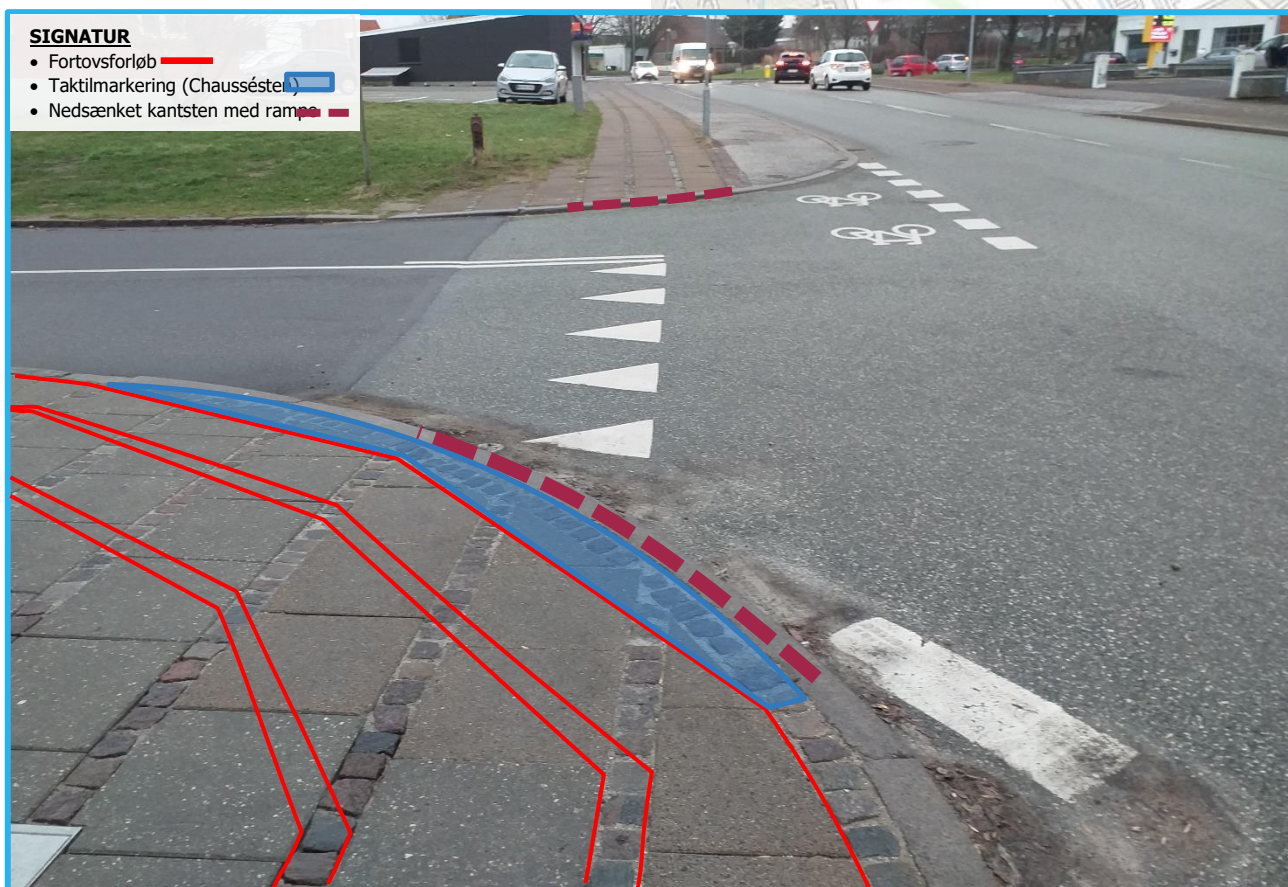
Herudover er det et problem for synshandicappede, at ledelinjen leder dem ud på kørebanen.

### LØSNING

Der skal etableres niveaufri krydsningsmulighed jævnfør følgende anvisning:

- Kantstenen nedsænkes til 3-4 cm
- Ramper med 0-kant i en bredde på 1,5 meter (min. 1,0 meter) og lille hældning (maks. 100 ‰)
- Taktile markering på min. 30 cm ved den nedsænket kantsten – f.eks. tre rækker chaussésten.

Herudover skal ledelinjerne på Ny Østergade og Ved Nørreparken forbindes i vinkler på maks. 45 gader, som illustreret på nedstående figur.



## F19 Frederikssund/Frederiksborgvej

<b>By</b>	Frederikssund
<b>Lokation</b>	Fodgængerfeltet på Frederiksborgvej v. Agervej og Mariendalsvej
<b>Problem</b>	#1 Manglende eller forkert udførte taktile felter #3 Ujævn belægning #7 Manglende krydsningsmuligheder
<b>Løsning</b>	Retnings- og opmærksomhedsfelter – Nedsænket kantsten med rampe – Jævn belægning
<b>Anlæggsskøn</b>	Ca. 8.000-12.000 kr. ekskl. moms

### PROBLEM

Blinde og svagtseende personer kan have svært ved at krydse kørebanen, da den taktile markering af fodgængerfeltet ikke er udført i henhold til anbefalingerne.

Herudover kan personer, som bruger hjælpemidler på hjul, have problemer med at krydse kørebanen, da kantstenslysningen på det nordlige fortov er høj og der ikke er nogle ramper, mens skillerabatten er i en ujævn belægning.

### LØSNING

For synshandicappede etableres en høj kant, retnings- og opmærksomhedsfelter:

- Høj kant i en bredde på 90 cm (min. 80 cm) ud for retningsfelt. Højden bør være 9-12 cm (min. 6 cm)
- Retningsfelt fra den høje kant til bagkant af gangbane, lagt med samme retning som fodgængerfeltet. Retningsfeltet skal være 90 cm (min. 80 cm) bredt.
- Opmærksomhedsfelt ud for rampen og den del af kantstenen, der er lavere end 6 cm. Opmærksomhedsfeltet skal være 90 cm (min. 80 cm) dybt.

For personer, som bruger hjælpemidler på hjul, sikres niveaufri krydsningsmulighed ved følgende nedenstående anvisning, samt jævn belægning i skillerabatten:

- Kantstenen nedsænkes til 3-4 cm
- Ramper med 0-kant i en bredde på 1,5 meter (min. 1,0 meter) og lille hældning (maks. 100 ‰)

For yderligere beskrivelser om udformningen henvises til vejreglen "Færdselsarealer for alle" (juni 2023) afsnit 5.8.1 "Ikke-signalregulerede fodgængerfelter".



## F20 Frederikssund/Busstoppesteder

<b>By</b>	Frederikssund
<b>Lokation</b>	Stoppestederne markeret på nedenstående figur
<b>Problem</b>	#1 Manglende taktile fliser
<b>Løsning</b>	Retnings- og opmærksomhedsfelt
<b>Anlægsskøn</b>	10.000-15.000 kr. ekskl. moms pr. stoppested (i alt 50.000-75.000 kr. ekskl. moms)

### PROBLEM

Mange personer med funktionsnedsættelser er afhængige af kollektiv trafik for at kunne rejse over længere afstande.

Stoppestederne i Frederikssund er generelt ikke taktile markerede, hvilket gør det svært for blinde eller stærkt svagsynede personer at finde og placere sig rigtigt ved stoppestedet.

### LØSNING

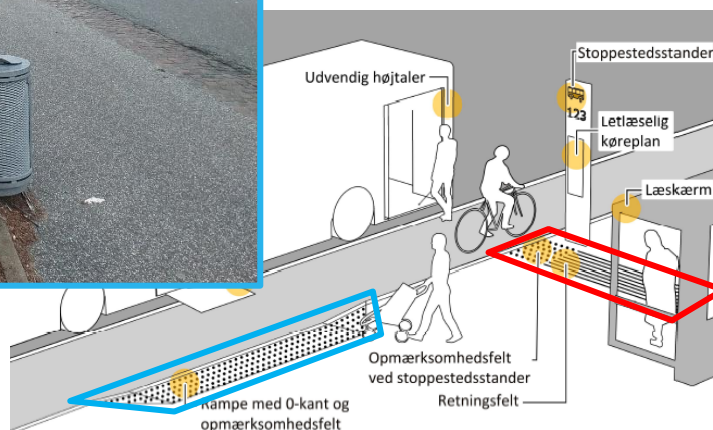
Stoppestederne skal anlægges følgende taktile fliser:

- Opmærksomhedsfelt på 90x90 cm på fortovet ved kantsten eller cykelstikanten ud for indgangsdøren (ved stoppestedstanderen).
- Retningsfelt, som er 90 cm bredt, fra opmærksomhedsfeltet til bagkant fortov.

Ved stoppestederne på Frederiksborgvej skal der desuden anlægges følgende:

- Rampe ved 0-kant og opmærksomhedsfelt i en bredde på 1,5 meter mellem cykelsti og fortov ud for bussens midterdør (ca. 4,5 meter fra retningsfeltet)

For yderligere beskrivelser om udformningen henvises til vejreglen ”Færdselsarealer for alle” (juni 2023) afsnit 5.11.1 ”Busstoppested ved vej”.



## F21 Frederikssund/Busstoppesteder

<b>By</b>	Frederikssund
<b>Lokation</b>	Stoppestederne markeret på nedenstående figur
<b>Problem</b>	#1 Manglende taktile felter
<b>Løsning</b>	Retnings- og opmærksomhedsfelt
<b>Anlægsskøn</b>	4.000-6.000 kr. ekskl. moms

### PROBLEM

Mange personer med funktionsnedsættelser er afhængige af kollektiv trafik for at kunne rejse over længere afstande.

Stoppestederne i Frederikssund er generelt ikke taktile markeret, hvilket gør det svært for blinde eller stærkt svagsynede personer at finde og placere sig rigtigt ved stoppestedet.

### LØSNING

Stoppestedet på A.C. Hansensvej ved Lidl har en perron, og skal anlægges med følgende taktile fliser:

- Opmærksomhedsfelt på 90x90 cm ved kantsten ud for indgangsdøren på perronen (ved stoppestedstanderen).
- Retningsfelt, som er 90 cm bredt, fra opmærksomhedsfeltet til bagkant perron.
- Retningsfelt, som er 90 cm bredt, på fortovet i hele dens bredde.

For yderligere beskrivelser om udformningen henvises til vejreglen "Færdselsarealer for alle" (juni 2023) afsnit 5.11.1 "Busstoppested ved vej".

